



รายงานการประชุม
เจ้าหน้าที่สำนักงานเกษตรจังหวัด (PM)
ประจำเดือน มกราคม ๒๕๖๙

ครั้งที่ ๑/๒๕๖๙
วันศุกร์ ที่ ๓๐ มกราคม พ.ศ. ๒๕๖๙
ณ ห้องประชุมสิริเกษตร สำนักงานเกษตรจังหวัดลำปาง

สำนักงานเกษตรจังหวัดลำปาง
โทร. ๐๕๔-๓๕๖๖๗๗-๙ โทรสาร ๐๕๔-๘๒๙๗๙๕
E-mail : lamphang@doae.go.th lamphang_agri@hotmail.com

รายงานประชุมเจ้าหน้าที่สำนักงานเกษตรจังหวัด (PM) ประจำเดือน มกราคม ๒๕๖๙
ครั้งที่ ๑/๒๕๖๙

วันศุกร์ ที่ ๓๐ มกราคม พ.ศ. ๒๕๖๙

ณ ห้องประชุมสิริเกษตร สำนักงานเกษตรจังหวัดลำปาง

ผู้มาประชุม

๑. นายอภิรักษ์	หลักชัยกุล	เกษตรจังหวัดลำปาง	ประธาน
๒. นายสมศิลป์	ลาวพันธ์	หัวหน้ากลุ่มส่งเสริมและพัฒนาเกษตรกร	
๓. นางสาวจิตติมา	กาบเย็น	หัวหน้ากลุ่มส่งเสริมและพัฒนาการผลิต	
๔. นางกীরติกร	พรรณกมลกุล	หัวหน้ากลุ่มอารักขาพืช	
๕. นางดวงเด่น	เสธา	หัวหน้าฝ่ายบริหารทั่วไป	
๖. นายพิเชษ	รักษาติโชติกุล	นักวิชาการส่งเสริมการเกษตรชำนาญการ	
๗. นายสงกรานต์	ดวงอ้าย	นักวิชาการส่งเสริมการเกษตรชำนาญการ	
๘. ว่าที่ ร.ต.หญิงวรรณ	จารุทะวัย	นักวิชาการส่งเสริมการเกษตรชำนาญการ	
๙. นายสุรินทร์	เทพกาวงค์	นักวิชาการส่งเสริมการเกษตรชำนาญการ	
๑๐. นางสาวนลิน	เวียงนาค	นักวิชาการส่งเสริมการเกษตรชำนาญการ	
๑๑. นางสาววัชรภรณ์	มะโนคำ	นักวิชาการส่งเสริมการเกษตรชำนาญการ	
๑๒. นางสาวกัญญา	สมบุญโสฎ	นักวิชาการส่งเสริมการเกษตรชำนาญการ	
๑๓. นางสาวสุกัญญา	มาน้อย	นักวิชาการส่งเสริมการเกษตรชำนาญการ	
๑๔. นางสาวจุฬาลักษณ์	แตงอ่ำ	นักวิชาการส่งเสริมการเกษตรชำนาญการ	
๑๕. นางนภาภรณ์	พิลัยหล้า	นักวิชาการส่งเสริมการเกษตรชำนาญการ	
๑๖. นางเรณู	โรมา	นักวิชาการส่งเสริมการเกษตรชำนาญการ	
๑๗. นางสาวสิริวิมล	ฉัตรปวงคำ	นักวิชาการส่งเสริมการเกษตรปฏิบัติการ	
๑๘. นางสาวจีรายุ	ไวสิทธิ์	นักวิชาการส่งเสริมการเกษตรปฏิบัติการ	
๑๙. นางสาวอัจฉริยา	โตนะโพ	นักวิชาการส่งเสริมการเกษตรปฏิบัติการ	
๒๐. นางสาวมัลลิกา	บุญญา	เจ้าพนักงานการเงินและบัญชีชำนาญงาน	
๒๑. นางสาวสาลินี	ณ ลำปาง	เจ้าพนักงานธุรการ	
๒๒. นางชฎาพร	ไชยวัง	เจ้าพนักงานธุรการ	
๒๓. นางภัทราภรณ์	ทิพย์โยธา	เจ้าพนักงานธุรการ	
๒๔. นางสาวภูริตา	นิธิโชติกวี	เจ้าพนักงานธุรการ	
๒๕. นางสาวสุปิน	แก้วเต็ม	หัวหน้ากลุ่มยุทธศาสตร์และสารสนเทศ	เลขานุการ

ผู้ไม่มาประชุม

๑. นายदनัย	ใจจะดี	นักวิชาการส่งเสริมการเกษตรชำนาญการ	ติดราชการ
๒. นางสาวเพชรดา	เพ็งตา	นักวิชาการส่งเสริมการเกษตรชำนาญการ	ติดราชการ
๓. นางสาวฉัตรภรณ์	แก้วสอน	นักวิชาการส่งเสริมการเกษตรปฏิบัติการ	ติดราชการ
๔. นางสุปรียา	พิอุทัย	เจ้าพนักงานการเงินและบัญชีชำนาญงาน	ติดราชการ
๕. นางสาวกันยาวีร์	สิทธิวีระกุล	เจ้าพนักงานธุรการชำนาญงาน	ติดราชการ
๖. ว่าที่ร้อยตรีหญิงจริยา	เรือน้อย	เจ้าพนักงานธุรการชำนาญงาน	ติดราชการ

เริ่มประชุมเวลา ๐๙.๐๐ น.

ระเบียบวาระที่ ๑ เรื่องที่ประธานแจ้งให้ที่ประชุมทราบ

ระดับจังหวัด

๑. ประธานมอบหมายให้ฝ่ายบริหารทั่วไป นำเสนอระเบียบ กฎเกณฑ์ หรือข้อราชการที่สำคัญและเร่งด่วน รวมถึงระเบียบปฏิบัติทั่วไปแจ้งให้ที่ประชุมรับทราบในการประชุมประจำเดือนทุกครั้ง เพื่อเป็นการซักซ้อมความเข้าใจ ป้องกันข้อผิดพลาด และลดความเสี่ยงในการปฏิบัติงาน

๒. การเข้าร่วมพิธีบำเพ็ญกุศลครบรอบ ๑๐๐ วัน ในวันที่ ๓๑ ขอความร่วมมือหัวหน้ากลุ่มทุกกลุ่มเข้าร่วมพิธีโดยพร้อมเพรียงกัน

๓. การแก้ไขปัญหาไฟป่าและหมอกควัน ประธานแจ้งข้อสั่งการจากผู้ว่าราชการจังหวัด ในที่ประชุมกรมการจังหวัด ซึ่งให้ความสำคัญสูงสุดกับปัญหาไฟป่าและหมอกควัน โดยเน้นย้ำให้ทุกหน่วยงานดำเนินการดังนี้

๑) การสร้างการรับรู้ประชาสัมพันธ์ให้เกษตรกรและประชาชนตระหนักถึงผลกระทบและความผิดตามกฎหมาย โดยเฉพาะการเผาในพื้นที่โล่ง พื้นที่ป่า และพื้นที่การเกษตร

๒) การทำแนวกันไฟ ต้องดำเนินการโดยกรมอุทยานแห่งชาติฯ หรือกรมป่าไม้เท่านั้น เกษตรกรไม่สามารถอ้างเหตุผลการทำแนวกันไฟเพื่อเผาเองได้ หากพบผู้กระทำผิดจะมีมาตรการจับกุมและดำเนินคดีอย่างเข้มงวด ปัจจุบันจังหวัดลำปางได้นำกล้องวงจรปิดมาช่วยในการสอดส่องดูแล

๔. การติดตามการเบิกจ่ายงบประมาณของจังหวัด โดยเน้นย้ำเรื่องดังนี้

๑) ให้ทุกกลุ่ม/ฝ่าย ติดตามผลการเบิกจ่ายงบประมาณจังหวัดและงบกลุ่มจังหวัดให้เป็นไปตามระยะเวลาที่กำหนด

๒) ให้เจ้าหน้าที่เร่งรัดการเบิกจ่ายค่าตอบแทน เบี้ยเลี้ยง และค่าใช้จ่ายโครงการต่างๆ

๕. การวางตัวเป็นกลางทางการเมือง ประธานกำชับให้ข้าราชการและเจ้าหน้าที่ทุกท่านวางตัวเป็นกลางทางการเมืองอย่างเคร่งครัดในช่วงที่มีการเลือกตั้ง หากไม่มีหนังสือสั่งการหรือหนังสือเชิญอย่างเป็นทางการจากทางราชการ ขอให้งดเว้นการเข้าร่วมกิจกรรมที่อาจถูกตีความว่าฝักใฝ่ฝ่ายใดฝ่ายหนึ่ง เพื่อป้องกันข้อร้องเรียนและความเข้าใจผิด

๖. การดำเนินงานโครงการพัฒนาสวนลำไยคุณภาพ ผลการติดตามงานจากรองอธิบดีฯ ซึ่งภาพรวมเป็นที่น่าพอใจ อย่างไรก็ตาม พบประเด็นปัญหาเรื่องฐานข้อมูลเกษตรกรที่มีสิทธิ์เข้าร่วมโครงการ ระหว่างฐานข้อมูลของ ธ.ก.ส. (๔,๒๐๐ ราย) กับข้อมูลในรายงานผลการปฏิบัติงาน (๔,๒๔๖ ราย) ซึ่งส่งผลกระทบต่อตัวชี้วัดความสำเร็จของจังหวัด จึงมอบหมายให้ผู้รับผิดชอบตรวจสอบและประสานงานเพื่อใช้ฐานข้อมูลที่ถูกต้องและเป็นประโยชน์ต่อการรายงานผลการดำเนินงานของจังหวัดมากที่สุด

๗. การเตรียมความพร้อมงานคลินิกเกษตรเคลื่อนที่ กำหนดการจัดงานคลินิกเกษตรเคลื่อนที่ ครั้งที่ ๒ ในวันที่ ๑๙ กุมภาพันธ์ ๒๕๖๙ ณ โรงเรียนแจ้ห่มวิทยา โดยขอเชิญหัวหน้ากลุ่ม หัวหน้าฝ่าย และเจ้าหน้าที่ที่เกี่ยวข้องเข้าร่วมงานและจัดนิทรรศการ ทั้งนี้ ประธานและหัวหน้ากลุ่มส่งเสริมและพัฒนาการผลิตจะลงพื้นที่สำรวจความพร้อมของสถานที่ เพื่อวางแผนผังการจัดงานให้มีความเหมาะสม

๘. แนวปฏิบัติในการเดินทางไปราชการและการบริหารจัดการภายใน ประธานขอความร่วมมือและซักซ้อมแนวปฏิบัติภายใน ดังนี้

๑) การไปราชการ กรณีขออนุมัติเดินทางไปราชการที่รวมวันเดินทาง (เช่น เดินทางล่วงหน้า หรือเดินทางกลับวันหลัง) หากช่วงเวลาดังกล่าวเจ้าหน้าที่สามารถเข้ามาปฏิบัติงานที่สำนักงานได้ ขอให้เข้ามาปฏิบัติหน้าที่ตามความเหมาะสม

๙. ให้ทุกกลุ่ม/ฝ่าย ให้ความสำคัญกับการตอบหนังสือราชการตามกำหนดเวลา หากหน่วยงานต้นสังกัดหรือหน่วยงานอื่นมีข้อหารือหรือขอข้อมูลมา ต้องทำหนังสือตอบกลับทุกครั้ง แม้จะไม่มีข้อมูลก็ตาม เพื่อมิให้งานค้างค้ำหรือเกิดความเสียหายต่อราชการ

เน้นย้ำการให้ความสำคัญของระยะเวลาในการจัดการหนังสือราชการ ไม่ควรปล่อยทิ้งไว้จนใกล้ถึงกำหนดส่งหรือกำหนดงานแล้วเพิ่งนำมาแจ้งให้เกษตรจังหวัดทราบ

๑๐. การมอบหมายงานเมื่อต้องไปอบรมหรือราชการ เมื่อนักวิชาการมีภารกิจต้องไปอบรมจำนวนมากหากไม่ได้ไปสำนักงานขอให้ฝากงานที่สำคัญกับเพื่อนร่วมห้องหรือผู้ที่เกี่ยวข้องให้ชัดเจน ห้ามทิ้งงานไว้โดยไม่แจ้งใคร เพื่อให้งานดำเนินต่อไปได้และไม่เกิดความเสียหาย

๑๑. การเข้าร่วมประชุมกับหน่วยงานอื่น ต้องพิจารณาอย่างรอบคอบว่าเกษตรกร สำนักงานฯ และกรมส่งเสริมการเกษตร จะได้รับประโยชน์อะไรจากการเข้าร่วมนั้นเมื่อไปร่วมงาน ต้องแสดงจุดยืนและตัวตนของหน่วยงานให้ชัดเจนว่ากรมฯ จะได้ประโยชน์อะไร

๑๒. การจัดการข้อมูลให้เป็นเอกภาพ โดยระบุว่าข้อมูลจากแหล่งต่างๆ (เช่น รต., รอ., ทบก.) จำเป็นต้องนำมาบูรณาการและปรับให้เป็นข้อมูลชุดเดียวกัน เพื่อใช้เป็นฐานข้อมูลกลางที่ถูกต้องตรงกันในการทำงาน

ระดับเขต/ ระดับกรม

-

ระเบียบวาระที่ ๒ รับรองรายงานการประชุมครั้งที่ ครั้งที่ ๑๒/๒๕๖๘ วันอังคาร ที่ ๒๔ ธันวาคม พ.ศ. ๒๕๖๘

- ฝ่ายเลขานุการ ได้นำเผยแพร่ผ่านเว็บไซต์สำนักงานเกษตรจังหวัดลำปาง เมื่อวันที่

๒๙ มกราคม พ.ศ. ๒๕๖๙

ประธานในที่ประชุมได้เพิ่มเติมประเด็นจากที่ประชุมผู้บริหารที่เขต โดยอ้างอิงถึงคำกล่าวของอธิบดีกรมส่งเสริมการเกษตร เรื่องความสำคัญของการตรวจสอบความถูกต้องของรายงานการประชุมโดยระบุว่า หากผู้เข้าร่วมประชุมตรวจสอบแล้วพบว่ารายงานถูกต้องตามที่ประชุมกันไว้ ก็ให้รับรองรายงาน แต่หากพบข้อผิดพลาดต้องแจ้งแก้ไข

ประธานยังเน้นย้ำว่าหากละเอียดในการตรวจสอบรายงานการประชุม โดยเฉพาะในวาระที่เกี่ยวข้องกับกฎหมาย หากมีการรับรองรายงานการประชุมไปแล้ว จะถือว่าผู้เข้าร่วมประชุมมีส่วนร่วมในเรื่องนั้นด้วย

ดังนั้น จึงขอให้ผู้เข้าร่วมประชุมทุกท่านตรวจสอบรายงานการประชุมอย่างรอบคอบ

มติที่ประชุม รับรอง

ระเบียบวาระที่ ๓ เรื่องสืบเนื่องจากการประชุมครั้งที่แล้ว

๑. ผลการคัดเลือกเกษตรกร บุคคลทางการเกษตร และสถาบันเกษตรกรดีเด่นระดับจังหวัด ประจำปี ๒๕๖๙

สาขา	เกษตรกร/สถาบันเกษตรกร	อำเภอ	ลำดับที่ได้
ไร่นาสวนผสม	นายอาคม มีเม็ลล์	วังเหนือ	๑
	ดร.สายจิตร์ ไพฑูรย์	เกาะคา	๒
	นางปวีรีดา สีอินใจ	เสริมงาม	๓
ทำสวน	นายคชพล เจริญในวงศ์เฒ่า	เกาะคา	๑
ทำไร่	นางสาวปานหทัย ยาติบ	แม่พริก	๑
	นายผัด การเพียร	วังเหนือ	๒
กลุ่มยุวเกษตรกร	โรงเรียนศึกษาสงเคราะห์จิตตอารีฯ	เมืองลำปาง	๑
	โรงเรียนสันโป่งวิทยา	เสริมงาม	๒
	โรงเรียนชุมชนบ้านใหม่	วังเหนือ	๓
สมาชิกยุวเกษตรกร	นางสาวสุรางคณา มุ่มแข่ง	เมืองลำปาง	๑
	ด.ญ.ชุตติกาญจน์ จิน๊ะ	เสริมงาม	๒
	ด.ญ.ณัฐนิชา คนเที่ยง	วังเหนือ	๓
ที่ปรึกษายุวเกษตรกร	ว่าที่ร้อยตรีธินชิต บัวกาบ	เมืองลำปาง	๑
	นายสุรียา ยศธวิวงศ์	เสริมงาม	๒
	ว่าที่ร้อยตรีหญิงเจนจิรา ตัวลือ	วังเหนือ	๓
กลุ่มแม่บ้านเกษตรกร	กลุ่มแม่บ้านฟื้นฟูเศรษฐกิจบ้านเหล่า	แม่ทะ	๑
	กลุ่มแม่บ้านเกษตรกรบ้านสบจาง	แม่เกาะ	๒
	กลุ่มแม่บ้านเกษตรกรหอมฮักผ้าทอบ้านทุ่งฮี้	วังเหนือ	๓

มติที่ประชุม รับทราบ

ระเบียบวาระที่ ๔ เรื่องเสนอเพื่อทราบและถือปฏิบัติ

๔.๑ ฝ่ายบริหารทั่วไป

๔.๑.๑ งานการเงิน

๑. ผลการเบิกจ่ายงบประมาณประจำปีงบประมาณ พ.ศ. ๒๕๖๙

รายงานผลการใช้จ่ายเงินงบประมาณรายจ่าย ประจำปีงบประมาณ พ.ศ. ๒๕๖๙ (ภาพรวม - สสจ. ๖) ข้อมูล ณ วันที่ ๑๙ มกราคม ๒๕๖๙ ประจำเดือนธันวาคม ๒๕๖๙ สำนักงานเกษตรจังหวัดลำปาง เบิกจ่ายได้ ร้อยละ ๔๙.๔๖ (สูงกว่าเป้าหมายร้อยละ ๔๒.๒๙) รายละเอียด ดังนี้

ลำดับ	หน่วยงาน	งบที่ได้รับ (หลังโอนเปลี่ยนแปลง)	ใบสั่งซื้อ/สัญญา (PO)	ผลการเบิกจ่าย		ผลการใช้จ่าย (PO + ผลการเบิกจ่าย)		คงเหลือ (หลังโอนเปลี่ยนแปลง)
				จำนวนเงิน	ร้อยละ	จำนวนเงิน	ร้อยละ	
	รวม สสจ.6	259,981,500.82	42,593,627.50	90,127,410.36	34.67	132,721,037.86	51.05	127,260,462.96
	สูงกว่าเป้าหมายร้อยละ 42.29							
1	ศูนย์ส่งเสริมและพัฒนาอาชีพการเกษตร จังหวัดกำแพงเพชร	2,362,815.00	3,600.00	1,822,690.48	77.14	1,826,290.48	77.29	536,524.52
2	ศูนย์ส่งเสริมเทคโนโลยีการเกษตรด้านอารักขาพืช จังหวัดพิษณุโลก	2,415,100.00	-	1,846,865.74	76.47	1,846,865.74	76.47	568,234.26
3	สำนักงานเกษตรจังหวัดพิษณุโลก	13,882,640.00	7,234,040.00	3,023,482.78	21.78	10,257,522.78	73.89	3,625,117.22
4	สำนักงานเกษตรจังหวัดอุทัยธานี	11,284,105.00	4,695,960.00	3,307,276.15	29.31	8,003,236.15	70.92	3,280,868.85
5	สำนักงานเกษตรจังหวัดน่าน	15,931,148.00	5,310,381.52	5,644,064.89	35.43	10,954,446.41	68.76	4,976,701.59
6	ศูนย์ส่งเสริมและพัฒนาอาชีพการเกษตร จังหวัดเชียงราย (เกษตรที่สูง)	4,930,150.00	485,940.00	2,803,331.01	56.86	3,289,271.01	66.72	1,640,878.99
7	ศูนย์ส่งเสริมและพัฒนาอาชีพการเกษตร จังหวัดแม่ฮ่องสอน (เกษตรที่สูง)	3,540,950.00	-	2,281,714.79	64.44	2,281,714.79	64.44	1,259,235.21
8	สำนักงานเกษตรจังหวัดแม่ฮ่องสอน	11,678,726.00	2,741,500.00	4,649,830.44	39.81	7,391,330.44	63.29	4,287,395.56
9	สำนักงานเกษตรจังหวัดพิจิตร	9,284,962.00	-	5,794,365.08	62.41	5,794,365.08	62.41	3,490,596.92
10	ศูนย์ส่งเสริมและพัฒนาอาชีพการเกษตร จังหวัดตาก (เกษตรที่สูง)	3,263,010.00	1,351,721.00	639,160.97	19.59	1,990,881.97	61.01	1,272,128.03
11	ศูนย์ส่งเสริมและพัฒนาอาชีพการเกษตร จังหวัดเชียงใหม่	1,968,710.00	10,280.00	1,155,542.07	58.70	1,165,822.07	59.22	802,887.93

18	ศูนย์ส่งเสริมและพัฒนาอาชีพการเกษตร จังหวัดอุดรธานี	1,182,040.00	5,000.00	598,220.35	50.61	603,220.35	51.03	578,819.65
19	สำนักงานเกษตรจังหวัดแพร่	9,665,440.00	2,247,950.00	2,682,827.57	27.76	4,930,777.57	51.01	4,734,662.43
20	ศูนย์ส่งเสริมและพัฒนาอาชีพการเกษตร จังหวัดน่าน	1,868,400.00	-	947,988.71	50.74	947,988.71	50.74	920,411.29
21	สำนักงานเกษตรจังหวัดนครสวรรค์	12,426,030.00	722,277.56	5,478,287.93	44.09	6,200,565.49	49.90	6,225,464.51
22	สำนักงานเกษตรจังหวัดลำปาง	8,804,771.42	1,070,321.42	3,284,687.21	37.31	4,355,008.63	49.46	4,449,762.79
23	ศูนย์ส่งเสริมเทคโนโลยีการเกษตรด้านอารักขาพืช จังหวัดเชียงใหม่	2,197,340.00	322,198.00	711,987.30	32.40	1,034,185.30	47.07	1,163,154.70
24	สำนักงานเกษตรจังหวัดเชียงราย	13,164,630.40	1,210,300.00	4,413,717.15	33.53	5,624,017.15	42.72	7,540,613.25
ต่ำกว่าเป้าหมายร้อยละ 42.29								
1	สำนักงานเกษตรจังหวัดลำพูน	6,520,360.00	7,500.00	2,644,514.63	40.56	2,652,014.63	40.67	3,868,345.37
2	สำนักงานเกษตรจังหวัดตาก	9,368,107.00	254,000.00	3,525,107.83	37.63	3,779,107.83	40.34	5,588,999.17

มติที่ประชุม รับทราบ

๒) การจำหน่ายครุภัณฑ์ประจำปี และงานที่ดิน อาคาร สิ่งปลูกสร้าง

สำนักงานเกษตรจังหวัดลำปางกำหนดจัดประชุมเจ้าหน้าที่ธุรการและเจ้าหน้าที่พัสดุ โดยมีวัตถุประสงค์เพื่อถ่ายทอดความรู้เกี่ยวกับเรื่องที่ดินอาคารและสิ่งปลูกสร้างและการจำหน่ายพัสดุ โดยได้รับเกียรติจาก นางสาวพนิดา ศรีพรม หัวหน้าฝ่ายบริหารทั่วไป พร้อมด้วยนายชัยยุทธ กรมแก้ว เจ้าพนักงานธุรการชำนาญงาน และนางสุธาศินี ไชยอุประ เจ้าพนักงานธุรการชำนาญงาน สำนักงานส่งเสริมและพัฒนาการเกษตร ที่ ๖ จังหวัดเชียงใหม่ เป็นวิทยากรในการบรรยายให้ความรู้ ในวันที่ ๑๕ มกราคม ๒๕๖๙ เวลา ๐๘.๓๐ น.- ๑๒.๐๐ น. ณ ห้องประชุมสิริเกษตร สำนักงานเกษตรจังหวัดลำปาง ตำบลปงแสนทอง อำเภอเมืองลำปาง จังหวัดลำปาง

การจำหน่ายพัสดุ โดยมีอำเภอที่แจ้งจะจำหน่ายครุภัณฑ์และรถยนต์ จำนวน ๑๒ อำเภอ ดังนี้

๑. อำเภอแม่ทะ
๒. อำเภอแม่เมาะ
๓. อำเภอแม่พริก
๔. อำเภอเมืองปาน
๕. อำเภอเมืองลำปาง
๖. อำเภอสบปราบ
๗. อำเภอเสริมงาม
๘. อำเภอเกาะคา
๙. อำเภอห้างฉัตร
๑๐. อำเภอเถิน
๑๑. อำเภอแจ้ห่ม
๑๒. อำเภองาว

โดยอำเภอวังเหนือ ไม่มีการจำหน่าย

ที่ดินอาคาร สิ่งปลูกสร้าง ดังนี้

สำนักงานเกษตรจังหวัดลำปาง ได้รวบรวมข้อมูลที่ดินในความครอบครองและการใช้ประโยชน์ในที่ดินของหน่วยงานในสังกัดกรมส่งเสริมการเกษตร จำนวน ๑๓ อำเภอ ดังนี้

ลำดับที่	หน่วยงาน	ประเภทของที่ดิน
๑	สำนักงานเกษตรจังหวัดลำปาง	อยู่ระหว่างขอดำเนินการรังวัดที่ดิน
๒	สำนักงานเกษตรอำเภอเมืองลำปาง	ที่ราชพัสดุ
๓	สำนักงานเกษตรอำเภอเกาะคา	อยู่ระหว่างขอใช้ที่ราชพัสดุ
๔	สำนักงานเกษตรอำเภอแจ้ห่ม	ที่ราชพัสดุ
๕	สำนักงานเกษตรอำเภอเถิน	ที่ดิน ส.ป.ก
๖	สำนักงานเกษตรอำเภอห้างฉัตร	อยู่ระหว่างทำเรื่องขอใช้ประโยชน์ที่ดินกับลูกเสือแห่งชาติ
๗	สำนักงานเกษตรอำเภอแม่ทะ	ที่ราชพัสดุ
๘	สำนักงานเกษตรอำเภองาว	ที่ราชพัสดุ
๙	สำนักงานเกษตรอำเภอวังเหนือ	ที่ราชพัสดุ ใช้ร่วมกับหน่วยงานอื่น
๑๐	สำนักงานเกษตรอำเภอสบปราบ	ที่ราชพัสดุ ใช้ร่วมกับหน่วยงานอื่น
๑๑	สำนักงานเกษตรอำเภอแม่พริก	ได้รับอนุญาตให้ใช้ที่ดินในเขตป่าสงวนแห่งชาติ
๑๒	สำนักงานเกษตรอำเภอเสริมงาม	ที่ราชพัสดุ
๑๓	สำนักงานเกษตรอำเภอแม่เม้า	ที่ราชพัสดุ ใช้ร่วมกับหน่วยงานอื่น
๑๔	สำนักงานเกษตรอำเภอเมืองปาน	ได้รับอนุญาตให้ใช้ที่ดินในเขตป่าสงวนแห่งชาติ

มติที่ประชุม รับทราบ

๔.๒ กลุ่มส่งเสริมและพัฒนาการผลิต

๔.๒.๑ โครงการพัฒนาสวนลำไยคุณภาพ ตัดแต่งทรงพุ่ม/ข้อผล พื้นฟูสวนลำไยเพื่อเพิ่มรายได้

๑. รายงานผลการดำเนินโครงการพัฒนาสวนลำไยคุณภาพ ตัดแต่งทรงพุ่ม/ข้อผล พื้นฟูสวนลำไยเพื่อเพิ่มรายได้ จังหวัดลำปาง

๒. การดำเนินการจัดส่งเอกสารให้คณะกรรมการฯ ระดับอำเภอ และระดับจังหวัด

๑) คณะกรรมการฯ ระดับตำบล จัดส่งเอกสารให้กับคณะกรรมการฯ ระดับอำเภอ ดังนี้

๑.๑ หนังสือนำเสนอ เรื่อง สรุปผลการยืนยันสิทธิ์โครงการฯ ระดับตำบล ลงนามโดยประธานคณะกรรมการฯ ระดับตำบล

๑.๒ แบบเข้าร่วมเวทียืนยันสิทธิ์โครงการฯ ที่คณะกรรมการฯ ระดับตำบล ลงลายมือชื่อรับรองเรียบร้อยแล้ว (ภาคผนวก ๑๔ ในคู่มือ)

๑.๓ แบบสรุปผลการยืนยันสิทธิ์โครงการฯ ที่คณะกรรมการฯ ระดับตำบล ลงลายมือชื่อรับรองเรียบร้อยแล้ว (ภาคผนวก ๑๕ ในคู่มือ)

๑.๔ บันทึกรายงานการประชุมพร้อมภาพประกอบ

๒) คณะกรรมการฯ ระดับอำเภอ จัดส่งเอกสารให้กับคณะกรรมการฯ ระดับจังหวัด ดังนี้

๒.๑ หนังสือนำเสนอ เรื่อง รับรองข้อมูลและสรุปผลการยืนยันสิทธิ์ ระดับอำเภอ โครงการฯ ลงนามโดยประธานคณะกรรมการฯ ระดับอำเภอ

๒.๒ แบบเข้าร่วมเวทียืนยันสิทธิ์โครงการฯ ที่คณะกรรมการฯ ระดับตำบล ลงลายมือชื่อรับรองเรียบร้อยแล้ว (ภาคผนวก ๑๔ ในคู่มือ)

๔.๓.๓ ศูนย์บัญชาการเหตุการณ์ป้องกันและแก้ไขปัญหาไฟป่า หมอกควัน และฝุ่นละอองขนาดเล็ก (PM๒.๕) จังหวัดลำปาง

การเปิดศูนย์บัญชาการเหตุการณ์ป้องกันและแก้ไขปัญหาไฟป่า หมอกควัน และฝุ่นละอองขนาดเล็ก (PM๒.๕) จังหวัดลำปาง ประจำปี พ.ศ. ๒๕๖๙ โดยมีผู้ว่าราชการจังหวัดลำปาง เป็นผู้บัญชาการเหตุการณ์ รองผู้ว่าราชการจังหวัดลำปาง (ด้านความมั่นคง) เป็นประธานคณะกรรมการ สำนักงานทรัพยากรธรรมชาติและสิ่งแวดล้อมจังหวัดลำปาง สำนักงานป้องกันและบรรเทาสาธารณภัยจังหวัดลำปาง และสำนักงานสิ่งแวดล้อมและควบคุมมลพิษที่ ๒ เป็นฝ่ายเลขานุการ ได้กำหนดเปิดศูนย์ฯ ณ วันที่ ๑๓ มกราคม ๒๕๖๙ โดยกำหนดให้มีการจัดประชุมทุกวันพฤหัสบดี เวลา ๑๐.๐๐ น. ณ ห้องประชุมสำนักงาน ป้องกันและบรรเทาสาธารณภัยจังหวัดลำปาง ชั้น ๔ ศาลากลางจังหวัดลำปาง

มติที่ประชุม รับทราบ

๔.๓.๔ สถานการณ์จุดความร้อน (Hotspot) ในพื้นที่เกษตร จังหวัดลำปาง ปี ๒๕๖๙

สรุปผลการตรวจสอบจุดความร้อนในพื้นที่เกษตร จังหวัดลำปาง ปี 2569									
ลำดับที่	อำเภอ	จุดความร้อนระบบ VIIR ปี 2568 1 ม.ค.- 31 พ.ค. ปี 2568 (จุด)	จำนวนจุดความร้อน ปี 2569 ดาวเทียมระบบ VIIR (จุด)						จุดความร้อนระบบ VIIR ปี 2569 1 ม.ค.- 20 ม.ค. ปี 2569
			ไม่พบการเผาไหม้ในพื้นที่เกษตร	พบการเผาไหม้					
				ไม่ใช่พื้นที่เกษตร	ข้าว	พืชไร่	สวนสัก	พื้นที่รกร้าง	
1	เถิน	20						1	1
2	งาว	5							0
3	แจ้ห่ม	3							0
4	แม่พริก	8							0
5	แม่เมาะ	4	1						1
6	แม่ทะ	26	1					3	4
7	เสริมงาม	5							0
8	สบปราบ	9							0
9	วังเหนือ	1							0
10	เมืองลำปาง	17						4	4
11	ห้างฉัตร	13						1	1
12	เกาะคา	10							0
13	เมืองปาน	4		1					1
	ผลรวม	125	2	1	0	0	0	9	12
	สัดส่วน		16.67%	8.33%	0.00%	0.00%	0.00%	75.00%	

มติที่ประชุม รับทราบ

๔.๓.๕ แบบรายงานการคาดการณ์ศัตรูพืชที่ต้องเฝ้าระวัง และแผนการป้องกันการระบาดของศัตรูพืชจังหวัดลำปาง ประจำเดือน กุมภาพันธ์ พ.ศ.๒๕๖๙ (เอกสารแนบหน้า ๒๕)

มติที่ประชุม รับทราบ

๔.๔ กลุ่มยุทธศาสตร์และสารสนเทศ

๔.๔.๑ งบประมาณรายจ่ายงบประมาณ พ.ศ. ๒๕๖๙ (โครงการตามตัวชี้วัด) ครั้งที่ ๑

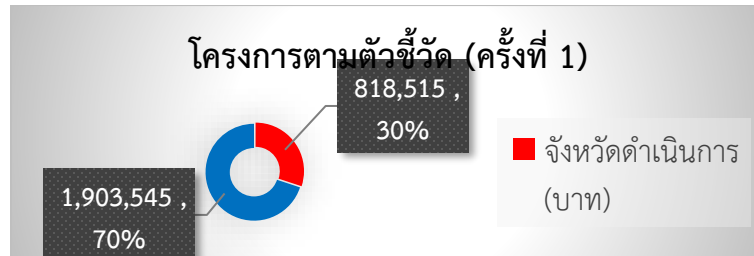
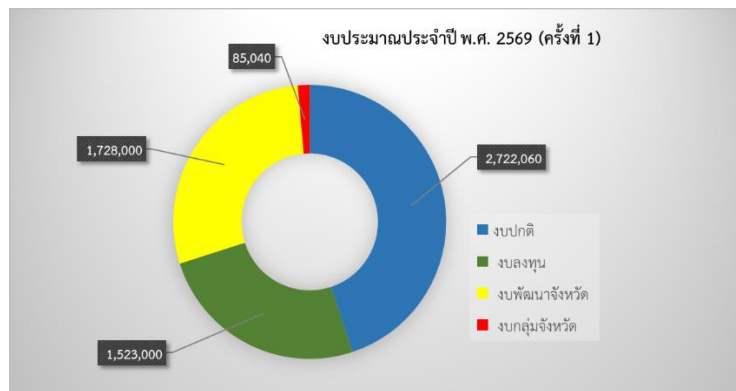
กรมส่งเสริมการเกษตร อนุมัติโอนงบประมาณรายจ่ายงบประมาณ พ.ศ. ๒๕๖๙ ให้สำนักงานเกษตรจังหวัดลำปาง (ข้อมูล ณ วันที่ ๑๙ ม.ค. ๖๙) ดังนี้

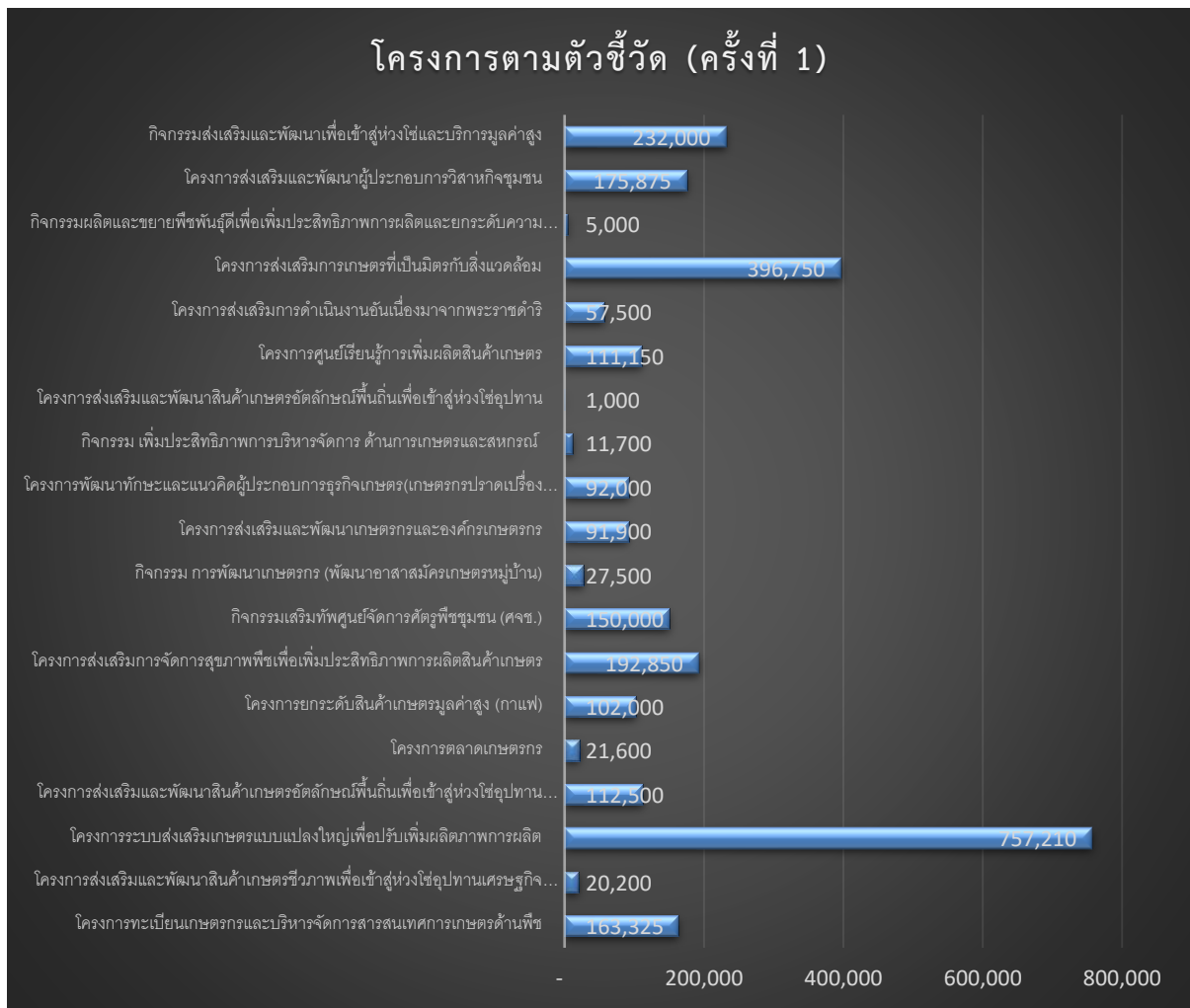
๑. โครงการตามตัวชี้วัด ครั้งที่ ๑ จำนวน ๑๙ โครงการ/กิจกรรม รวมงบประมาณ ๒,๗๒๒,๐๖๐ บาท

๒. งบลงทุน เป็นเงิน ๑,๕๒๓,๐๐๐ บาท

๓. งบพัฒนาจังหวัด จำนวน ๔ โครงการ/กิจกรรม เป็นเงิน ๑,๗๒๘,๐๐๐ บาท

๔. งบกลุ่มจังหวัด จำนวน ๑ โครงการ/กิจกรรม เป็นเงิน ๘๕,๐๐๐ บาท





มติที่ประชุม รับทราบ

๔.๔.๒ แผนการจัดรายการวิทยุ “เกษตรสัมพันธ์” เดือน กุมภาพันธ์ ๒๕๖๙ ปี พ.ศ. ๒๕๖๙

แผนการจัดรายการวิทยุ “เกษตรสัมพันธ์” ปีงบประมาณ พ.ศ. ๒๕๖๙ เดือน กุมภาพันธ์ ๒๕๖๙ ทางสถานีวิทยุกระจายเสียงแห่งประเทศไทย จังหวัดลำปาง ระบบ FM ๙๗ MHz และ Facebook Live : เพจ สวท. ลำปาง กรมประชาสัมพันธ์ ทุกวันพุธ ตั้งแต่เวลา ๑๓.๐๐ – ๑๓.๓๐ น.

ที่	วัน เดือน ปี	หน่วยงาน
๑	๔ กุมภาพันธ์ ๒๕๖๙	สำนักงานเกษตรอำเภอเมืองลำปาง
๒	๑๑ กุมภาพันธ์ ๒๕๖๙	สำนักงานเกษตรอำเภอเกาะคา
๓	๑๘ กุมภาพันธ์ ๒๕๖๙	สำนักงานเกษตรอำเภอเถิน
๔	๒๕ กุมภาพันธ์ ๒๕๖๙	สำนักงานเกษตรอำเภอห้างฉัตร

มติที่ประชุม รับทราบ

๔.๔.๓ ข้อมูลสารสนเทศงานส่งเสริมการเกษตร

๑) ปริมาณวัสดุชีวมวลที่ได้จากกิจกรรมการเกษตรบางประเภท ในระบบทะเบียนเกษตรกร

สำนักงานเกษตรจังหวัดลำปาง ได้จัดทำข้อมูลสารสนเทศประมาณการ ปริมาณวัสดุชีวมวลที่ได้จากกิจกรรมการเกษตรบางประเภท ในระบบทะเบียนเกษตรกร และอ้างอิงเป็นปริมาณวัสดุชีวมวลโดยใช้ข้อมูลของกลุ่มอารักขาพืช ดังนี้

ข้าวนาปี ปีการผลิต ๒๕๖๘ พื้นที่ปลูก (ผ่านการตรวจสอบประชาคมแล้ว) จำนวน ๔๒๔,๙๐๐ ไร่ จะให้ผลผลิตข้าวเปลือก ๒๑๗,๙๗๔.๐๒ ตัน คิดคำนวณย้อนกลับเป็นปริมาณ แกลบ ๕๐,๑๓๔.๐๓ ตัน ฟางข้าว ๒๕๔,๘๑๑.๖๓ ตัน

ข้าวนาปรัง ปีการผลิต ๒๕๖๗/๖๘ พื้นที่ปลูก (ผ่านการตรวจสอบประชาคมแล้ว) จำนวน ๕๘,๔๓๗.๙๑ ไร่ จะให้ผลผลิตข้าวเปลือก ๓๓,๐๗๕.๘๖ ตัน คิดคำนวณย้อนกลับเป็นปริมาณ แกลบ ๗,๖๐๗.๔๕ ตัน ฟางข้าว ๕๐,๓๔๑.๔๕ ตัน

ข้าวโพดเลี้ยงสัตว์ ฤดูฝน ปีการผลิต ๒๕๖๘ พื้นที่ปลูก (ผ่านการตรวจสอบประชาคมแล้ว) จำนวน ๒๑๒,๘๘๖.๕๐ ไร่ จะให้ผลผลิตเมล็ดข้าวโพด ๑๖๐,๐๙๐.๖๕ ตัน คิดคำนวณย้อนกลับเป็นปริมาณ ต้น (ลำต้น+ยอด+ใบ) ๑๙๙,๓๑๒.๘๖ ตัน ชังข้าวโพด ๓๔,๕๗๙.๕๘ ตัน เปลือกหุ้มฝักข้าวโพด ๓๓,๒๙๘.๘๕ ตัน

รายละเอียด ตาม QR Code ด้านล่าง ชื่อไฟล์ “วัสดุชีวมวลข้าวและข้าวโพดปี ๒๕๖๘”

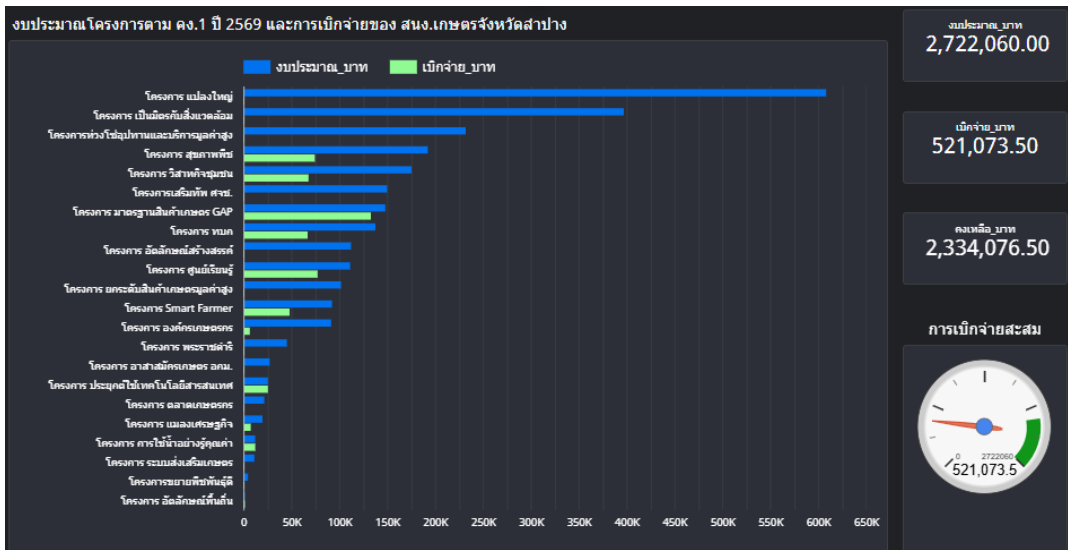


๒) สารสนเทศภาพรวมงบประมาณและการเบิกจ่ายตามโครงการและงบประมาณ (ค.ง.) รอบที่ ๑ ปีงบประมาณ ๒๕๖๙

กลุ่มยุทธศาสตร์และสารสนเทศ ได้พัฒนางานด้านสารสนเทศเพื่อนำเสนอภาพรวมงบประมาณและการเบิกจ่ายตามโครงการและงบประมาณ (ค.ง.) รอบที่ ๑ ปีงบประมาณ ๒๕๖๙ ให้สามารถ

สื่อสารได้เข้าใจง่ายและมองเห็นภาพโดยรวม จึงได้นำเสนอในรูปแบบ Dash Board โดยใช้เครื่องมือ Looker Studio อ้างอิงจาก Google sheet โดยขอให้ผู้รับผิดชอบงานโครงการในแต่ละกลุ่มฝ่ายดำเนินการบันทึกข้อมูลการเบิกจ่ายเพื่อแสดงความก้าวหน้าในการดำเนินงานเป็นระยะๆ อย่างต่อเนื่อง สำหรับการแสดงผลของ Dash Board มีลักษณะตามภาพด้านล่าง และเปิดเป็นสาธารณะให้เข้าชมได้ผ่านลิงค์ตาม QR Code





มติที่ประชุม รับทราบ

๔.๔.๔ การขึ้นทะเบียนผู้ให้บริการทางการเกษตร

สำนักงานเกษตรจังหวัดลำปาง ได้ติดตามความก้าวหน้าการดำเนินงาน ณ วันที่ ๒๐ มกราคม ๒๕๖๙ ผลปรากฏดังนี้
 การขึ้นทะเบียนผู้ให้บริการทางการเกษตร (ASP) จังหวัดลำปาง

ปี	อำเภอ	จำนวนราย
2568	เมืองลำปาง	3
	แม่เมาะ	2
	วังเหนือ	3
	ห้างฉัตร	3
2569	เกาะคา	2
	เสริมงาม	2
	งาว	2
	แจ้ห่ม	5
	เถิน	2
	แม่พริก	2
	แม่ทะ	2
	สบปราบ	2
	เมืองปาน	8
รวมทั้งจังหวัด		38

ณ วันที่ 29 ม.ค.69 เวลา 15.50 น.

มติที่ประชุม รับทราบ

๔.๔.๕ การรายงานความก้าวหน้าการปฏิบัติงานและการใช้จ่ายงบประมาณ

ขอความร่วมมือเจ้าหน้าที่ผู้รับผิดชอบโครงการฯ รายงานความก้าวหน้าการปฏิบัติงานและการใช้จ่ายงบประมาณให้เป็นปัจจุบัน จนสิ้นสุดโครงการ ให้กลุ่มยุทธฯ ทาง Google Sheets ตามลิงค์ <https://docs.google.com/spreadsheets/d/๑rK๓jH๒๔ONrVHUzko๒v๒hb๕OT๓enOuATc๑NLCNhaOcA๔/edit?gid=๑๔๓๓๔๒๒๐๘๗#gid=๑๔๓๓๔๒๒๐๘๗> หรือ ตาม Qr code ด้านล่าง เพื่อรวบรวมรายงานผลในระบบ e-project ทั้งนี้ จะมีการตัดยอดทุกวันที ๑๕ ของทุกเดือน



Qr code แบบรายงาน

ประธานในที่ประชุมมีแนวทางการดำเนินการดังนี้

๑) การบูรณาการและจัดทำข้อมูล มอบหมายให้กลุ่มยุทธศาสตร์และสารสนเทศ (ใช้ข้อมูล "การเบิกจ่ายจริง" จากฝ่ายบริหารทั่วไป (งานการเงิน) เป็นฐานข้อมูลหลักในการแสดงผล โดยให้ประสานงานขอข้อมูลจากฝ่ายบริหารทั่วไปโดยตรง เพื่อป้องกันความคลาดเคลื่อนของข้อมูล

๒) การให้รายละเอียดประกอบการเบิกจ่าย ขอความร่วมมือหัวหน้ากลุ่ม/ฝ่าย และเจ้าหน้าที่ผู้รับผิดชอบโครงการ แจ้งรายละเอียดและสถานะการใช้งบประมาณให้กลุ่มยุทธศาสตร์ฯ ทราบอย่างชัดเจน ว่าเม็ดเงินที่เบิกจ่ายไปนั้นนำไปใช้ดำเนินการในกิจกรรมใด และมีงบประมาณส่วนใดที่ส่งเอกสารแล้วแต่อยู่ระหว่างกระบวนการทางการเงิน (รอโอนเงิน) เพื่อให้กลุ่มยุทธศาสตร์ฯ จัดทำคำอธิบาย (Definition) ประกอบข้อมูลในระบบได้อย่างถูกต้อง

๓) แนวทางการรายงานความก้าวหน้าต่อผู้บริหารระดับสูง ในกรณีที่มีการติดตามความก้าวหน้าจากผู้บริหารระดับสูง (เช่น อธิบดีกรมส่งเสริมการเกษตร ,ผู้ตรวจกระทรวงฯ) อนุโลมให้นำยอดเงินที่ "อยู่ระหว่างกระบวนการเบิกจ่าย (ส่งเอกสารแล้วแต่รอโอนเงิน) มารวมเป็นยอดการเบิกจ่ายแล้วได้ เพื่อสะท้อนให้เห็นถึงความก้าวหน้าในการขับเคลื่อนงานของจังหวัดตามความเป็นจริง อย่างไรก็ตาม ผู้รับผิดชอบโครงการจะต้องสามารถอธิบายรายละเอียดและสถานะที่แท้จริงของเม็ดเงินนั้นๆ ได้อย่างถูกต้องและชัดเจน

๔) การสร้างความเข้าใจร่วมกัน ขอให้ทุกกลุ่ม/ฝ่าย มีความเข้าใจในกระบวนการเบิกจ่ายเงินของทางราชการ ซึ่งต้องใช้ระยะเวลาในการดำเนินการตามขั้นตอน ดังนั้น ข้อมูลที่ปรากฏบนระบบ Dashboard อาจมีความล่าช้าหรือไม่ตรงกับวันที่ส่งเอกสารเบิกจ่าย จึงขอให้ทุกฝ่ายบูรณาการการทำงานร่วมกัน โดยยึดหลักความถูกต้องของระบบการเงินเป็นสำคัญ

มติที่ประชุม รับทราบและให้ทุกกลุ่ม/ฝ่าย ถือเป็นแนวทางปฏิบัติร่วมกัน

๔.๕ กลุ่มส่งเสริมและพัฒนาเกษตรกร

๔.๕.๑ สรุปรายการให้ความช่วยเหลือเกษตรกรผู้ประสบภัยพิบัติ (อุทกภัย) ปี ๒๕๖๘ จังหวัดลำปาง

จังหวัดลำปางได้ดำเนินการให้ความช่วยเหลือเกษตรกรผู้ประสบภัยพิบัติ (อุทกภัย) ด้านพืช ซึ่งเกิดขึ้นในช่วงเดือนกรกฎาคม ถึงเดือนพฤศจิกายน พ.ศ. ๒๕๖๘ ครอบคลุมหลายพื้นที่อำเภอ โดยมีผลการดำเนินงานสรุปได้ดังนี้

๑. จำนวนเกษตรกรผู้ประสบภัย มีเกษตรกรยื่นคำขอรับความช่วยเหลือรวมทั้งสิ้น ๘๕๙ ราย

๒. เนื้อที่ขอรับความช่วยเหลือ รวมทั้งสิ้น ๑,๕๙๗.๒๐ ไร่ แยกเป็น

- ข้าวนาปี จำนวน ๔๕๘.๓๙ ไร่
- พืชไร่/พืชผัก จำนวน ๑,๑๐๑.๗๑ ไร่
- ไม้ผล ไม้ยืนต้น และพืชอื่น ๆ จำนวน ๓๗.๑๑ ไร่
- พื้นที่ดินโคลนทับถม จำนวน ๕๔.๓๕ ไร่

๓. วงเงินให้ความช่วยเหลือเกษตรกร รวมทั้งสิ้น ๓,๓๒๗,๑๗๗.๙๓ ไร่

- งบท้องถิ่น จำนวน ๘๙๐,๒๔๕.๘๕ บาท
- เงินอุดหนุนราชการ (อำเภอ) จำนวน ๑๙๕,๒๓๘.๒๓ บาท
- เงินอุดหนุนราชการ (จังหวัด) จำนวน ๒,๒๔๑,๖๙๓.๘๕ บาท

ตารางสรุปการให้ความช่วยเหลือเกษตรกรผู้ประสบภัยพิบัติ (อุทกภัย) ปี ๒๕๖๘ จังหวัดลำปาง

หัวข้อ	อำเภอ	จำนวนเกษตรกร (ราย)	เนื้อที่ขอรับความช่วยเหลือ (ไร่)				ดินโคลนทับถม (ไร่)	แหล่งงบประมาณ	วงเงินช่วยเหลือ (บาท)	รวมวงเงินช่วยเหลือ ตามหัวข้อ(บาท)
			ข้าว	พืชไร่/พืชผัก	ไม้ผลไม้ยืนต้นและอื่นๆ	รวม				
15 - 16 ก.ค. 68	อ.งาว	40	10.00	73.54	3.25	86.79	8.73	งบท้องถิ่น	233,235.25	378,806.20
	อ.งาว	30	-	41.70	-	41.70	9.00	เงินอุดหนุนราชการ (จังหวัด)	145,570.95	
22 - 24 ก.ค. 68 (พายุวิภา)	อ.แจ้ห่ม	14	-	23.32	0.50	23.82	-	งบท้องถิ่น	48,192.65	311,726.90
	อ.วังเหนือ	12	10.20	-	-	10.20	9.88	งบท้องถิ่น	82,796.35	
	อ.วังเหนือ	25	34.90	50.07	-	84.97	-	เงินอุดหนุนราชการ (จังหวัด)	145,897.90	
	อ.เมืองปาน	16	26.00	-	-	26.00	-	งบท้องถิ่น	34,840.00	
26 - 28 ส.ค. 68 (พายุฉิก)	อ.งาว	70	26.25	99.75	3.75	129.75	25.50	เงินอุดหนุนราชการ (จังหวัด)	426,360.00	771,993.23
	อ.งาว	3	-	2.25	-	2.25	1.25	งบท้องถิ่น	13,205.00	
	อ.แม่ทะ	15	5.25	2.75	-	8.00	-	งบท้องถิ่น	12,480.00	
	อ.แจ้ห่ม	5	-	9.45	1.36	10.81	-	เงินอุดหนุนราชการ (อำเภอ)	24,221.23	
	อ.แม่ทะ	117	0.75	147.00	0.25	148.00	-	งบท้องถิ่น	293,077.00	
	อ.แม่ทะ	4	0.50	1.00	-	1.50	-	เงินอุดหนุนราชการ (อำเภอ)	2,650.00	
31 ส.ค. 68 - 2 ก.ย. 68 (พายุทองฟ้า)	อ.แม่พริก	6	2.75	3.00	2.50	8.25	-	งบท้องถิ่น	19,625.00	108,297.00
	อ.เมือง	23	7.75	26.25	6.50	40.50	-	เงินอุดหนุนราชการ (อำเภอ)	88,672.00	
21-ก.ย.-68	อ.แจ้ห่ม	25	-	20.00	-	20.00	-	เงินอุดหนุนราชการ (อำเภอ)	39,600.00	39,600.00
24 - 29 ก.ย. 68 (พายุรกาชา)	อ.เกาะคา	12	29.50	-	0.25	29.75	-	งบท้องถิ่น	40,542.00	87,059.60
	อ.ห้างฉัตร	36	33.59	0.25	-	33.84	-	งบท้องถิ่น	46,517.60	
30 ก.ย. 68 (พายุบัวลอย)	อ.แจ้ห่ม	13	-	20.25	-	20.25	-	เงินอุดหนุนราชการ (อำเภอ)	40,095.00	40,095.00
2 - 5 พ.ย. 68	อ.เมือง	60	70.00	67.38	11.50	148.88	-	เงินอุดหนุนราชการ (จังหวัด)	273,754.00	273,754.00
7 - 12 พ.ย. 68 (พายุคลื่นแม่)	อ.เมือง	25	54.70	-	-	54.70	-	เงินอุดหนุนราชการ (จังหวัด)	73,298.00	1,315,846.00
	อ.สบปราบ	228	13.50	338.25	4.25	356.00	-	เงินอุดหนุนราชการ (จังหวัด)	705,029.00	
	อ.แม่ทะ	3	1.50	-	-	1.50	-	งบท้องถิ่น	2,010.00	
	อ.เกาะคา	10	1.75	31.00	-	32.75	-	งบท้องถิ่น	63,725.00	
	อ.แม่พริก	67	129.50	144.50	3.00	277.00	-	เงินอุดหนุนราชการ (จังหวัด)	471,784.00	
รวม		859	458.39	1,101.71	37.11	1,597.20	54.35		3,327,177.93	

ข้อแนะนำ : สำนักงานเกษตรอำเภอควรตรวจสอบและทบทวนความถูกต้องของข้อมูลชื่อ-สกุล และหมายเลขบัญชีธนาคารของเกษตรกรให้ตรงกันและเป็นปัจจุบัน เพื่อให้ธนาคารเพื่อการเกษตรและสหกรณ์การเกษตร (ธ.ก.ส.) สามารถดำเนินการโอนเงินเข้าบัญชีเกษตรกรได้อย่างรวดเร็ว ถูกต้อง และปราศจากข้อผิดพลาด อันจะส่งผลให้การให้ความช่วยเหลือแก่เกษตรกรเป็นไปอย่างมีประสิทธิภาพและทันต่อสถานการณ์

มติที่ประชุม รับทราบ

๔.๕.๒. การฝึกอบรมโครงการยกระดับขีดความสามารถเกษตรกรและผู้ประกอบการธุรกิจเกษตรให้เป็นมืออาชีพ (Lampang Smart Agriculture) ตามแผนปฏิบัติการของจังหวัดลำปาง ประจำปีงบประมาณ พ.ศ. ๒๕๖๙

สำนักงานเกษตรจังหวัดลำปาง กำหนดจัดอบรมโครงการตามแผนปฏิบัติการของจังหวัดลำปาง ประจำปีงบประมาณ พ.ศ. ๒๕๖๙ โครงการยกระดับขีดความสามารถเกษตรกรและผู้ประกอบการธุรกิจเกษตรให้เป็นมืออาชีพ (Lampang Smart Agriculture) กิจกรรม ยกระดับกลุ่มแม่บ้านเกษตรกรให้มีความเข้มแข็งเพื่อเพิ่มขีดความสามารถในการแข่งขันได้อย่างยั่งยืน หลักสูตรที่ ๒ : ส่งเสริมและพัฒนาสินค้าแปรรูปเพื่อสร้างความสามารถในการแข่งขันของกลุ่มแม่บ้านเกษตรกร โดยวิทยากรจาก คณะวิทยาการจัดการ และคณะเทคโนโลยีการเกษตร มหาวิทยาลัยราชภัฏลำปาง

ขอให้สำนักงานเกษตรอำเภอประสานกลุ่มแม่บ้านเกษตรกรเพื่อเข้าร่วมการฝึกอบรมตามแผนการอบรมที่กำหนด พร้อมทั้งดำเนินการจัดเตรียมวัสดุุดิบและอุปกรณ์สำหรับการสาธิตการแปรรูปผลิตภัณฑ์ของกลุ่ม โดยกำหนดจัดการฝึกอบรม ณ ที่ทำการกลุ่มแม่บ้านเกษตรกรที่เข้าร่วมโครงการฯ ตามรายละเอียดดังต่อไปนี้

วันที่	ชื่อกลุ่ม
๓ กุมภาพันธ์ ๒๕๖๙	กลุ่มแม่บ้านเกษตรกรบ้านกล้วยกลาง ม.๕ ต.กล้วยแพะ อ.เมืองลำปาง
๔ กุมภาพันธ์ ๒๕๖๙	กลุ่มแม่บ้านเกษตรกรแปรรูปเกษตรบ้านนางเหลียว ม.๔ ต.ลำปางหลวง อ.เกาะคา
๕ กุมภาพันธ์ ๒๕๖๙	กลุ่มแม่บ้านเกษตรกรบ้านทุ่งฮ้าง ม.๑ ต.ทุ่งผึ้ง อ.แจ้ห่ม
๖ กุมภาพันธ์ ๒๕๖๙	กลุ่มแม่บ้านเกษตรกรบ้านเด่นอุดม ม.๗ ต.แม่มอก อ.เถิน
๑๑ กุมภาพันธ์ ๒๕๖๙	กลุ่มแม่บ้านเกษตรกรบ้านน้ำจ้ำ ม.๗ ต.วอแก้ว อ.ห้างฉัตร
๑๒ กุมภาพันธ์ ๒๕๖๙	กลุ่มแม่บ้านเกษตรกรฟื้นฟูเศรษฐกิจบ้านเหล่า ม.๙ ต.บ้านกิว อ.แม่ทะ
๑๓ กุมภาพันธ์ ๒๕๖๙	กลุ่มแม่บ้านเกษตรกรบ้านแม่แก้ว ม.๑ ต.บ้านอ้อน อ.งาว
๑๘ กุมภาพันธ์ ๒๕๖๙	กลุ่มแม่บ้านเกษตรกรบ้านจำตอง ม.๑๕ ต.ร่องเคาะ อ.วังเหนือ
๑๙ กุมภาพันธ์ ๒๕๖๙	กลุ่มแม่บ้านเกษตรกรกลุ่มน้ำพริกلابบ้านพงกาพัฒนา ม.๖ ต.แม่กัวะ อ.สบปราบ
๒๐ กุมภาพันธ์ ๒๕๖๙	กลุ่มแม่บ้านเกษตรกรบ้านแม่ต๋อยคำม.๓ ต.พระบาทวังตวง อ.แม่พริก
๒๕ กุมภาพันธ์ ๒๕๖๙	กลุ่มแม่บ้านเกษตรกรบ้านปงหลวง ม.๑ ต.เสริมขวา อ.เสริมงาม
๒๖ กุมภาพันธ์ ๒๕๖๘	กลุ่มแม่บ้านเกษตรกรบ้านสบจาง ม.๖ ต.นาสัก อ.แม่เมะ
๒๗ กุมภาพันธ์ ๒๕๖๘	กลุ่มแม่บ้านเกษตรกรบ้านทุ่งโป่ง ม.๑ ต.เมืองปาน อ.เมืองปาน

มติที่ประชุม รับทราบ

ระเบียบวาระที่ ๕ เรื่องเพื่อพิจารณา

ระเบียบวาระที่ ๒

๒.๑ ผลการดำเนินงานตามระบบส่งเสริมการเกษตร (T&V System) สำนักงานเกษตรจังหวัดลำปาง เดือน มกราคม ๒๕๖๙

วันที่/ เดือน/ปี	กิจกรรมที่ ดำเนินการ	วัตถุประสงค์	บุคคล เป้าหมาย	สถานที่ดำเนินการ	ผลการดำเนินการ	ข้อเสนอแนะ	แนวทาง แก้ไข	ผู้รับ ผิดชอบ
๖ มกราคม ๒๕๖๙	ร่วมประชุมผู้บริหาร กรมส่งเสริม การเกษตร ครั้งที่ ๑/๒๕๖๙	๑. เพื่อรับมอบนโยบายและแนว ทางการดำเนินงานส่งเสริม การเกษตร ประจำปีงบประมาณ พ.ศ. ๒๕๖๙ ๒. เพื่อขับเคลื่อนงานในระดับพื้นที่ ให้เป็นไปอย่างมีประสิทธิภาพและ สอดคล้องกับยุทธศาสตร์ของ หน่วยงาน	ผู้บริหารกรม ส่งเสริม การเกษตร (ผ่านระบบ ออนไลน์)	สำนักงานเกษตรจังหวัดลำปาง	๑. เจ้าหน้าที่ได้รับทราบแนวทางการ ปฏิบัติงานและนโยบายหลักที่จะใช้ ขับเคลื่อนงานตลอดปีงบประมาณ ๒๕๖๙ ๒. เกิดการติดตามความก้าวหน้าของ โครงการสำคัญ เพื่อเตรียมความพร้อมใน การดำเนินงานระดับจังหวัดและอำเภอ ๓. สร้างความเข้าใจที่ตรงกันระหว่าง ผู้บริหารกรมฯ และหน่วยงานปฏิบัติในพื้นที่ เพื่อให้การทำงานเป็นไปในทิศทางเดียวกัน			กษจ. กยศ. กสผ. กพก. กอพ.
๖ มกราคม ๒๕๖๙	ลงพื้นที่สำรวจ ปริมาณเศษวัสดุ เหลือใช้ทาง การเกษตร ในพื้นที่ อำเภอแจ้ห่ม	๑. เพื่อสำรวจปริมาณเศษวัสดุเหลือ ใช้ทางการเกษตรในพื้นที่เป้าหมาย ๒. เพื่อส่งเสริมให้เกษตรกรนำเศษ วัสดุ (เปลือกและซังข้าวโพด) ไปใช้ ประโยชน์แทนการเผา เช่น ทำปุ๋ย หมัก อาหารสัตว์ หรือพลังงาน ทดแทน ๓. เพื่อลดปัญหาจุดความร้อน (Hotspot) หมอกควัน และฝุ่น ละอองขนาดเล็ก PM ๒.๕ ในภาค การเกษตร	เกษตรกรใน พื้นที่ตำบลแม่ สุก และตำบล บ้านสา	๑. หมู่ที่ ๗ บ้านปางต้อม ตำบล แม่สุก อำเภอแจ้ห่ม จังหวัด ลำปาง ๒. หมู่ที่ ๗ บ้านสาแพะเหนือ ตำบลบ้านสา อำเภอแจ้ห่ม จังหวัดลำปาง	๑. จากการสำรวจพบปริมาณเปลือกและซัง ข้าวโพดสะสมอยู่ในพื้นที่จำนวนมาก ภายหลังจากการสีเมล็ด ๒. เจ้าหน้าที่ได้ดำเนินการเก็บรวบรวม ข้อมูลเชิงพื้นที่เพื่อนำไปวิเคราะห์และวาง แผนการจัดการที่เหมาะสม ๓. มีการให้คำแนะนำแก่เกษตรกรเบื้องต้น เกี่ยวกับการเพิ่มมูลค่าเศษวัสดุเหลือใช้เพื่อ ลดภาระด้านสิ่งแวดล้อม ๔. ข้อมูลที่ได้จะถูกนำไปใช้ขับเคลื่อน โครงการลดการเผาในพื้นที่การเกษตรของ จังหวัดลำปางให้เห็นผลอย่างเป็นรูปธรรม			กอพ.

วันที่/ เดือน/ปี	กิจกรรมที่ ดำเนินการ	วัตถุประสงค์	บุคคล เป้าหมาย	สถานที่ดำเนินการ	ผลการดำเนินการ	ข้อเสนอแนะ	แนวทาง แก้ไข	ผู้รับ ผิดชอบ
๖ - ๗ มกราคม ๒๕๖๙	ร่วมเวทีแลกเปลี่ยน เรียนรู้ระดับเขต ครั้งที่ ๑/๒๕๖๙	๑. เพื่อให้เจ้าหน้าที่ส่งเสริม การเกษตรได้แลกเปลี่ยนเรียนรู้ ประสบการณ์การดำเนินงานร่วมกัน ๒. เพื่อสรุปผลการขับเคลื่อน โครงการสำคัญในระดับภูมิภาค๓. เพื่อเตรียมความพร้อมและปรับตัว ต่อสถานการณ์การเปลี่ยนแปลงของโลก ทั้งด้านสภาพภูมิอากาศและ เทคโนโลยี๔. เพื่อวางแผนการ ปฏิบัติงานให้สอดคล้องกับ สถานการณ์ปัจจุบันที่มีการ เปลี่ยนแปลงอย่างรวดเร็ว	เจ้าหน้าที่ ส่งเสริม การเกษตรจาก ส่วนกลาง ศูนย์ ปฏิบัติการ และ สำนักงาน เกษตรจังหวัด ในระดับเขต	โรงแรมเชียงใหม่ภูคำ อำเภอ เมืองเชียงใหม่ จังหวัด เชียงใหม่	๑. เจ้าหน้าที่ได้รับทราบแนวทางการจัด การเกษตรในสภาวะโลกร้อนเพื่อนำไป ถ่ายทอดต่อในระดับพื้นที่ ๒. เกิดการเรียนรู้เทคโนโลยีสมัยใหม่ (AI) เพื่อยกระดับการประชาสัมพันธ์และเพิ่ม ช่องทางการตลาดให้กับเกษตรกร ๓. มีการบูรณาการข้อมูลระหว่างหน่วยงาน ในระดับเขตเพื่อหาแนวทางป้องกัน ผลกระทบต่อสินค้าเกษตรมูลค่าสูง ๔. ได้กรอบแนวทางการวางแผนงาน ประจำปีงบประมาณ ๒๕๖๙ ที่เน้นความ ยืดหยุ่นและเท่าทันต่อการเปลี่ยนแปลง สภาพแวดล้อม			กยศ. กพก.
๑๒ มกราคม ๒๕๖๙	ยกระดับแม่บ้าน เกษตรกรสู่ Smart Group เสริม ศักยภาพการพัฒนา สินค้าแปรรูปอย่าง ยั่งยืน ในพื้นที่ อำเภอแม่พริก	๑. เพื่อพัฒนาและยกระดับกลุ่ม แม่บ้านเกษตรกรให้มีทักษะการเป็น ผู้ประกอบการเกษตรมืออาชีพ ๒. เพื่อเสริมสร้างความเข้มแข็งของ กลุ่มแม่บ้านเกษตรกรให้ก้าวสู่การ เป็นกลุ่มเกษตรกรอัจฉริยะ (Smart Group) ๓. เพื่อพัฒนาคุณภาพผลิตภัณฑ์ บรรจุภัณฑ์ และยกระดับมาตรฐาน สินค้าเกษตรแปรรูปในพื้นที่ ๔. เพื่อวิเคราะห์ศักยภาพและความ ต้องการที่แท้จริงของกลุ่ม	สมาชิกกลุ่ม แม่บ้าน เกษตรกรบ้าน แม่ตั้งดอยคำ	กลุ่มแม่บ้านเกษตรกรบ้าน แม่ตั้งดอยคำ หมู่ที่ ๓ ตำบล พระบาทวังตวง อำเภอแม่พริก จังหวัดลำปาง	๑. กลุ่มแม่บ้านเกษตรกรได้รับความรู้ด้าน การวิเคราะห์จุดแข็งและศักยภาพของ ตนเอง (SWOT Analysis) เพื่อหาทิศ ทางการพัฒนาสินค้าที่เหมาะสม ๒. มีการกำหนดแนวทางที่ชัดเจนในการ เลือกประเภทสินค้าแปรรูปที่จะนำมาพัฒนา ต่อยอด ๓. เกิดการบูรณาการความรู้ด้านการ ออกแบบบรรจุภัณฑ์และการวางแผนเพื่อขอ รับรองมาตรฐานสินค้า ๔. เป็นการสร้างโอกาสในการเข้าถึงตลาด ใหม่ๆ และเพิ่มขีดความสามารถในการ แข่งขันให้แก่กลุ่มแม่บ้านเกษตรกรอย่าง ยั่งยืน			กพก.

วันที่/ เดือน/ปี	กิจกรรมที่ ดำเนินการ	วัตถุประสงค์	บุคคล เป้าหมาย	สถานที่ดำเนินการ	ผลการดำเนินการ	ข้อเสนอแนะ	แนวทาง แก้ไข	ผู้รับ ผิดชอบ
๑๓ มกราคม ๒๕๖๙	ประชุม คณะกรรมการ บริหารโครงการ พัฒนาสวนลำไย คุณภาพดีแต่งทรง พุ่ม/ข้อผล พื้นฟูสวน ลำไย เพื่อเพิ่มรายได้ ระดับจังหวัด ครั้งที่ ๑/๒๕๖๙	๑. เพื่อประชุมคณะกรรมการบริหาร โครงการพัฒนาสวนลำไยคุณภาพ ดีแต่งทรงพุ่ม/ข้อผล และฟื้นฟูสวน ลำไย ครั้งที่ ๑/๒๕๖๙ ๒. เพื่อพิจารณารับรองข้อมูลและ สรุปผลการยืนยันสิทธิ์ของเกษตรกร ที่เข้าร่วมโครงการฯ ๓. เพื่อดำเนินการสนับสนุน งบประมาณในการตัดแต่งทรงพุ่ม ข้อผล และปัจจัยการผลิตให้แก่ เกษตรกรในอัตราไร่ละ ๑,๐๐๐ บาท (ไม่เกิน ๑๐ ไร่ต่อครัวเรือน)	คณะกรรมการ บริหาร โครงการฯ ระดับจังหวัด และเจ้าหน้าที่ที่ เกี่ยวข้อง	ห้องประชุมทิพย์ช้าง ชั้น ๓ ศาลากลางจังหวัดลำปาง	ที่ประชุมมีมติรับรองข้อมูลการยืนยันสิทธิ์ ของเกษตรกร โดยมีรายละเอียดดังนี้ ๑. จำนวนเกษตรกรที่ผ่านการรับรอง: ๗๗๘ ราย ๒. จำนวนแปลง ๑,๑๑๕ แปลง ๓. จำนวนพื้นที่รวม ๓,๘๗๗ ไร่ ๓ งาน ๙๙ ตารางวา			กษจ. กสผ.
๑๓ มกราคม ๒๕๖๙	ยกระดับแม่บ้าน เกษตรกร สู่ Smart Group เสริม ศักยภาพการพัฒนา สินค้าแปรรูปอย่าง ยั่งยืน ในพื้นที่ อำเภอเถิน	๑. เพื่อพัฒนาและยกระดับกลุ่ม แม่บ้านเกษตรกรให้มีทักษะการเป็น ผู้ประกอบการเกษตรมืออาชีพ ๒. เพื่อเสริมสร้างความเข้มแข็งของ กลุ่มแม่บ้านเกษตรกรให้ก้าวสู่การ เป็นกลุ่มเกษตรกรอัจฉริยะ (Smart Group) ๓. เพื่อพัฒนาคุณภาพผลิตภัณฑ์ บรรจุภัณฑ์ และยกระดับมาตรฐาน สินค้าเกษตรแปรรูปในพื้นที่ ๔. เพื่อวิเคราะห์ศักยภาพและความ ต้องการที่แท้จริงของกลุ่มในการ พัฒนาสินค้าให้ตรงความต้องการ ของตลาด	สมาชิกกลุ่ม แม่บ้าน เกษตรกรบ้าน เด่นอุดม	กลุ่มแม่บ้านเกษตรกรบ้าน เด่นอุดม หมู่ที่ ๗ ตำบลแม่เม็ก อำเภอเถิน จังหวัดลำปาง	๑. กลุ่มแม่บ้านเกษตรกรได้รับความรู้ด้าน การวิเคราะห์จุดแข็งและศักยภาพของ ตนเอง (SWOT Analysis) เพื่อหาทิศ ทางการพัฒนาสินค้าที่เหมาะสม ๒. มีการกำหนดแนวทางที่ชัดเจนในการ เลือกประเภทสินค้าแปรรูปที่จะนำมาพัฒนา ต่อยอด ๓. เกิดการบูรณาการความรู้ด้านการ ออกแบบบรรจุภัณฑ์และการวางแผนเพื่อขอ รับรองมาตรฐานสินค้า ๔. เป็นการสร้างโอกาสในการเข้าถึงตลาด ใหม่ๆ และเพิ่มขีดความสามารถในการ แข่งขันให้แก่กลุ่มแม่บ้านเกษตรกรอย่าง ยั่งยืน			กพก.

วันที่/ เดือน/ปี	กิจกรรมที่ ดำเนินการ	วัตถุประสงค์	บุคคล เป้าหมาย	สถานที่ดำเนินการ	ผลการดำเนินการ	ข้อเสนอแนะ	แนวทาง แก้ไข	ผู้รับ ผิดชอบ
๑๕ มกราคม ๒๕๖๙	ลงพื้นที่คัดเลือก เกษตรกร บุคคลทาง การเกษตร และ สถาบันเกษตรกร ดีเด่นระดับจังหวัด ประจำปี ๒๕๖๙	๑. เพื่อดำเนินการคัดเลือกเกษตรกร บุคคลทางการเกษตร และสถาบัน เกษตรกรดีเด่นระดับจังหวัด ประจำปี พ.ศ. ๒๕๖๙ ๒. เพื่อยกย่องเชิดชูเกียรติเกษตรกร และสถาบันเกษตรกรที่มีผลงานโดดเด่น ให้เป็นที่ยอมรับ ๓. เพื่อสร้างขวัญและกำลังใจในการ พัฒนาศักยภาพการดำเนินงานให้ เข้มแข็ง ๔. เพื่อคัดเลือกตัวแทนต้นแบบ ระดับจังหวัดเข้าสู่การแข่งขันใน ระดับเขตและระดับประเทศต่อไป	๑. สาขากลุ่มยุว เกษตรกร ที่ ปรีชาญ เกษตรกร และ สมาชิกยุว เกษตรกร: คณะ ครูและนักเรียน โรงเรียนสันโป่ง วิทยา ๒. สาขาไร่นา สวนผสม	๑. โรงเรียนสันโป่งวิทยา อำเภอเสริมงาม จังหวัดลำปาง ๒. แปลงเรียนรู้เกษตรกร นางปวีรีสา สีอินใจ อำเภอเสริมงาม จังหวัดลำปาง	๑. คณะกรรมการได้ลงพื้นที่ตรวจสอบเชิง ประจักษ์ พิจารณาจากสถานที่จริง และ สัมภาษณ์ข้อมูลเพิ่มเติมตามหลักเกณฑ์ที่ กรมส่งเสริมการเกษตรกำหนด ๒. มีการรวบรวมข้อมูลเพื่อพิจารณาให้ คะแนนในทุกมิติ ทั้งด้านความรู้ ทักษะ ผลงาน และการเป็นต้นแบบในชุมชน ๓. สร้างความตื่นตัวและการเรียนรู้ให้กับ สมาชิกกลุ่มยุวเกษตรกรและเกษตรกรใน พื้นที่ในการพัฒนาผลงานให้ได้มาตรฐาน ระดับดีเด่น			กยศ. กพก. กสผ. กอพ.
๑๖ มกราคม ๒๕๖๙	ลงพื้นที่เกาะคา ให้ คำแนะนำในการ ประกอบกิจการ วิสาหกิจชุมชน	๑. เพื่อส่งเสริมและให้คำแนะนำแก่ ผู้นำชุมชนในการรวมกลุ่มเพื่อจัด ทะเบียนวิสาหกิจชุมชน ๒. เพื่อสนับสนุนการบริหารจัดการ แหล่งท่องเที่ยวเชิงสุขภาพ (แช่ น้ำแร่) และการจำหน่ายสินค้าชุมชน ๓. เพื่อพัฒนามาตรฐานการผลิต สินค้าของชุมชน (โรงน้ำดื่ม) ให้ได้ มาตรฐานสำหรับสร้างรายได้ ๔. เพื่อติดตามผลการดำเนินงาน และสนับสนุนกลุ่มอาชีพที่มีอยู่เดิม (กลุ่มนวดสมุนไพร)	สมาชิกวิสาหกิจ ชุมชนกลุ่มนวด สมุนไพรบ้าน โป่งน้ำร้อน	แหล่งท่องเที่ยวโป่งน้ำร้อน และโรงน้ำดื่มชุมชน บ้านโป่ง น้ำร้อน ต.บ้านใหม่พัฒนา อ. เกาะคา จ.ลำปาง	๑. ชุมชนได้รับคำแนะนำและแนวทางการ จดทะเบียนวิสาหกิจชุมชน เพื่อเตรียมการ ให้บริการแช่น้ำแร่และจำหน่ายสินค้าอย่าง เป็นระบบ ๒. เจ้าหน้าที่ให้คำแนะนำเชิงเทคนิคในการ พัฒนาสถานที่ผลิตน้ำดื่มให้ถูกต้องตาม มาตรฐาน เพื่อความปลอดภัยของผู้บริโภค และเพิ่มโอกาสทางการค้า ๓. จากการติดตามกลุ่มนวดสมุนไพรพบว่า การดำเนินงานมีความเข้มแข็ง สมาชิกมี รายได้เสริมที่มั่นคง และมีผู้ใช้บริการอย่าง ต่อเนื่อง โดยเฉพาะในช่วงต้นปีที่มี นักท่องเที่ยวจำนวนมาก			กพก.

วันที่/ เดือน/ปี	กิจกรรมที่ ดำเนินการ	วัตถุประสงค์	บุคคล เป้าหมาย	สถานที่ดำเนินการ	ผลการดำเนินการ	ข้อเสนอแนะ	แนวทาง แก้ไข	ผู้รับ ผิดชอบ
๒๐ มกราคม ๒๕๖๙	ติดตามการถ่ายทอด ความรู้ เทคโนโลยี การผลิตทุเรียน คุณภาพ ไม้ผลอัต ลักษณะพื้นถิ่นใน พื้นที่อำเภอแม่ทะ	๑. เพื่อพัฒนาความรู้และเพิ่ม ศักยภาพเกษตรกรในการผลิตไม้ผล ตามอัตลักษณ์และภูมิปัญญาพื้นถิ่น ให้มีคุณภาพได้มาตรฐาน ๒. เพื่อส่งเสริมสินค้าเกษตรอัต ลักษณะพื้นถิ่นให้สามารถแข่งขันทาง การตลาดและเข้าสู่ห่วงโซ่อุปทาน เศรษฐกิจสร้างสรรค์ได้ ๓. เพื่อถ่ายทอดเทคโนโลยีที่ เหมาะสมในการผลิตทุเรียนคุณภาพ ตั้งแต่การจัดการทรงพุ่มไปจนถึงการ ป้องกันโรคและแมลง	เกษตรกรผู้ปลูก ทุเรียนที่เข้าร่วม โครงการ จำนวน ๓๐ ราย	ศาลาเอนกประสงค์ หมู่ ๘ ตำบลวังเงิน อำเภอแม่ทะ จังหวัดลำปาง ๒. แปลงสวนทุเรียนของ เกษตรกร หมู่ ๘ ตำบลวังเงิน อำเภอแม่ทะ จังหวัดลำปาง	เกษตรกรได้รับความรู้เชิงเทคนิคในการ บริหารจัดการสวนทุเรียนอย่างครบวงจร ได้แก่ ๑. เทคนิคการควบคุมทรงพุ่มทุเรียนเพื่อให้ ง่ายต่อการจัดการและเพิ่มคุณภาพผลผลิต ๒. การจัดการธาตุอาหารที่จำเป็นและการ ประยุกต์ใช้ฮอร์โมนพืชอย่างเหมาะสมตาม ช่วงวัย ๓. วิธีการควบคุมแมลงศัตรูพืชและการ ป้องกันรักษาโรคในทุเรียนอย่างมี ประสิทธิภาพ			กสผ.
๒๐ มกราคม ๒๕๖๙	จัดฝึกอบรม พัฒนา เกษตรกรผู้สำรวจ แปลงติดตาม สถานการณ์ศัตรูพืช ประจำปี ๒๕๖๙	๑. เพื่อพัฒนาเกษตรกรให้มีความรู้ ความสามารถในการวินิจฉัยอาการ ผิดปกติของพืชเบื้องต้นได้อย่าง ถูกต้อง ๒. เพื่อสร้างเครือข่ายประสานงาน และเชื่อมโยงการติดตามเฝ้าระวัง โรคพืชและแมลงศัตรูพืชเชิงรุกใน ระดับพื้นที่ ๓. เพื่อเพิ่มทักษะการสุ่มสำรวจ การ ประเมินพื้นที่ระบาด และการ รายงานข้อมูลเพื่อแจ้งเตือน สถานการณ์ให้รวดเร็ว	เกษตรกร เจ้าของแปลง ติดตาม สถานการณ์ ศัตรูพืช ประจำปี ๒๕๖๙ จำนวน ๓๓ คน	ทัณฑสถานบำบัดพิเศษลำปาง จังหวัดลำปาง	๑. การวินิจฉัยโรคและศัตรูพืชเบื้องต้น พร้อมการฝึกปฏิบัติจริงในภาคสนาม ๒. เทคนิคการสุ่มสำรวจ การประเมินพื้นที่ ระบาด และขั้นตอนการรายงานข้อมูลอย่าง เป็นระบบ ๓. การจำแนกความแตกต่างระหว่างแมลง ศัตรูพืชและแมลงศัตรูธรรมชาติ (ตัวห้ำตัว เบียน) ๔. การใช้สารเคมีกำจัดศัตรูพืชอย่างถูกวิธี ตามหลักความปลอดภัยต่อผู้ใช้และ สิ่งแวดล้อม			กอพ.


วันที่/ เดือน/ปี	กิจกรรมที่ ดำเนินการ	วัตถุประสงค์	บุคคล เป้าหมาย	สถานที่ดำเนินการ	ผลการดำเนินการ	ข้อเสนอแนะ	แนวทาง แก้ไข	ผู้รับ ผิดชอบ
๒๐ มกราคม ๒๕๖๙	ส่งเสริม “ปลูกพืช หลังนา” ชูพืชอายุ สั้นสร้างรายได้เสริม เสริมความมั่นคงทาง อาชีพให้เกษตรกร	๑. เพื่อส่งเสริมให้เกษตรกร ปรับเปลี่ยนแนวคิดจากการทำนา ปรังมาเป็นการปลูกพืชหลากหลาย ชนิดหลังฤดูทำนา ๒. เพื่อลดความเสี่ยงจากการขาด แคลนน้ำในการทำนาปรังและสร้าง รายได้หมุนเวียนอย่างต่อเนื่อง ๓. เพื่อมุ่งเน้นการผลิตพืชเศรษฐกิจ อายุสั้นที่ตลาดมีความต้องการสูง และใช้น้ำน้อย ๔. เพื่อติดตามสถานการณ์การ เพาะปลูกและประเมินผลผลิตที่ออก สู่ตลาดในพื้นที่เป้าหมาย	เกษตรกรผู้ปลูก ข้าวนาปีในพื้นที่ อำเภอเมืองปาน และอำเภอแจ้ ห่ม ที่ต้องการ ปรับเปลี่ยนมา ปลูกพืชใช้น้ำ น้อยหลังฤดูทำ นา	๑. พื้นที่เกษตรกรรมในเขต อำเภอเมืองปาน จังหวัด ลำปาง ๒. พื้นที่เกษตรกรรมในเขต อำเภอแจ้ห่ม จังหวัดลำปาง	สถานการณ์การเพาะปลูก: เกษตรกรส่วน ใหญ่เลือกปลูกพืชที่มีอายุเก็บเกี่ยวสั้น (ไม่ เกิน ๑๒๐ วัน) ซึ่งเหมาะสมกับสภาพอากาศ และปริมาณน้ำในช่วงฤดูแล้ง ๒. ชนิดพืชที่ พบมากในพื้นที่ ๑. กลุ่มพืชไร่ ข้าวโพดเลี้ยงสัตว์, ข้าวโพด หวาน, ข้าวโพดฝักอ่อน และพืชตระกูลถั่ว ๒. กลุ่มพืชผัก ผักกาดเขียวปลี, ถั่วฝักยาว, ผักกาด และพืชผักสวนครัวอื่นๆ ๓. สถานะการผลิต ผลผลิตบางส่วนกำลัง เจริญเติบโต และมีบางส่วนที่เริ่มทยอยเก็บ เกี่ยวจำหน่ายสู่ตลาดแล้ว ๔. ด้านเศรษฐกิจ ราคาจำหน่ายอยู่ในเกณฑ์ ที่น่าพอใจ ส่งผลให้เกษตรกรมีสภาพคล่อง ทางการเงินและมีรายได้เสริมในช่วงหลัง ฤดูการทำนา			กสผ.


๖.๒ แผนดำเนินงานตามระบบส่งเสริมการเกษตร T&V System สำนักงานเกษตรจังหวัดลำปาง เดือน กุมภาพันธ์ ๒๕๖๙

วัน เดือน ปี	กิจกรรมที่ดำเนินการ	วัตถุประสงค์	บุคคลเป้าหมาย	สถานที่ดำเนินการ	หมายเหตุ
๙ กุมภาพันธ์ ๒๕๖๙	การจัดเวทีแลกเปลี่ยนเรียนรู้ ระดับอำเภอ (DW) ครั้งที่ ๑/๒๕๖๙	เพื่อเป็นเวทีสร้างความรู้ความเข้าใจ ตลอดจนการแลกเปลี่ยนเรียนรู้ และเป็นช่องทางในการจัดการความรู้ เพื่อพัฒนาบุคลากรตามระบบส่งเสริมการเกษตร	เกษตรจังหวัด หัวหน้ากลุ่มทุกกลุ่ม เกษตรอำเภอทุกอำเภอ เจ้าหน้าที่ส่งเสริมการเกษตร และเจ้าหน้าที่ที่เกี่ยวข้อง	ห้องประชุมพระบาท ๑ ชั้น ๓ สำนักงานศึกษาธิการจังหวัดลำปาง ต.พระบาท อ.เมืองลำปาง จ.ลำปาง	กยศ.
๒๕ กุมภาพันธ์ ๒๕๖๙	การประชุมเจ้าหน้าที่สำนักงานเกษตรจังหวัด (PM) ประจำเดือน กุมภาพันธ์ ครั้งที่ ๒/๒๕๖๙	เพื่อขับเคลื่อนงานตามระบบส่งเสริมการเกษตร และงานนโยบายที่สำคัญ	หัวหน้ากลุ่มทุกกลุ่ม/หัวหน้าฝ่ายบริหารทั่วไป และเจ้าหน้าที่สำนักงานเกษตรจังหวัด	ณ ห้องประชุมสำนักงานเกษตร จังหวัดลำปาง	กยศ.
๒๗ กุมภาพันธ์ ๒๕๖๙	การประชุมเกษตรอำเภอ (MM) ประจำเดือน กุมภาพันธ์ ครั้งที่ ๒/๒๕๖๙	เพื่อขับเคลื่อนงานตามระบบส่งเสริมการเกษตร และงานนโยบายที่สำคัญ	หัวหน้ากลุ่มทุกกลุ่ม/หัวหน้าฝ่ายบริหารทั่วไป และเกษตรอำเภอทุกอำเภอ	ณ ห้องประชุมสำนักงานเกษตร จังหวัดลำปาง	กยศ.

ระเบียบวาระที่ ๗ เรื่องอื่น ๆ

เลิกประชุมเวลา ๑๒.๐๐ น.

ลงชื่อ  ผู้จัดรายงานการประชุม
(นางสาวสิริวิมล ฉัตรปวงคำ)
นักวิชาการส่งเสริมการเกษตรปฏิบัติการ

ลงชื่อ  ผู้ตรวจรายงานการประชุม
(นางสาวสุบิน แก้วเต็ม)
หัวหน้ากลุ่มยุทธศาสตร์และสารสนเทศ

แบบรายงานการคาดการณ์ศัตรูพืชที่ต้องเฝ้าระวัง และแผนการป้องกันการระบาดของศัตรูพืชจังหวัดลำปาง
เดือน กุมภาพันธ์ 2569

ที่	ชนิดพืช	ช่วงระยะพืช	ชนิดศัตรูพืชที่ต้องเฝ้าระวัง	แนวทางการป้องกัน
1	ข้าว (นาปรัง)	ระยะกล้า-แตกกอ	เพลี้ยไฟข้าว เพลี้ยกระโดดหลังขาว เพลี้ยกระโดดสีน้ำตาล โรคไหม้ข้าว	1. ประชาสัมพันธ์ให้เกษตรกรปลูกข้าวพันธุ์ต้านทาน 2. หมั่นสำรวจแปลงนา ตรวจนับเพลี้ยกระโดดสีน้ำตาล และแมลงศัตรูธรรมชาติ 3. ไม่ปล่อยน้ำขัง ให้เป็นเปียกสลับแห้ง 4. ใช้สารเคมีตามคำแนะนำทางวิชาการ 1. หมั่นสำรวจแปลงนาอย่างสม่ำเสมอ 2. หากพบในระยะเริ่มแรก ไม่รุนแรงมาก ให้ใช้สารชีวภัณฑ์ ได้แก่ เชื้อราไตรโคเดอร์มาฉีดพ่นช่วงเย็น 3. หากพบการระบาดรุนแรง ให้ฉีดพ่นสารเคมีตามคำแนะนำของกรมการข้าว (งดระบายน้ำออกจากแปลงนา)
2	มันสำปะหลัง	ทุกระยะ	เพลี้ยแป้ง ไรแดงมันสำปะหลัง โรคใบด่างมันสำปะหลัง	1. หมั่นสำรวจแปลงมันสำปะหลังอย่างสม่ำเสมอ 2. ใช้บีโตรีเบียหรือหอยสีดัดพ่นขณะเพลี้ยแป้งอยู่ในวัย 1-3 ซึ่งยังไม่ฝังแมงปักกลุ่ม 3. หากพบการระบาดรุนแรง ให้ใช้เคมีตามคำแนะนำของกรมวิชาการ 1. หมั่นสำรวจแปลงมันสำปะหลังอย่างสม่ำเสมอ 2. หากมีแหล่งน้ำเพียงพอให้สปริงน้ำบริเวณยอดให้ชุ่มเพื่อลดการแพร่ระบาดของไรแดง 1. หมั่นสำรวจแปลงมันสำปะหลังอย่างสม่ำเสมอ 2. หากพบการระบาดให้กำจัด ดังนี้ 1.วิธีใส่ถุง/กระสอบ ถอนต้นมันที่เป็นโรคใบด่างมันสำปะหลังใส่ถุงมัดปากให้แน่นแล้วนำไปตากแดด ไม่น้อยกว่า 7 วัน หรือจนกว่ามันสำปะหลังจะตาย 3.วิธีฝังกลบ ฝังกลบต้นมันสำปะหลังที่เป็นโรค และต้นข้างเคียงในรอบรัศมี 2 เมตร ในหลุมที่ลึกไม่น้อยกว่า 2 เมตร ราวด้วยสารกำจัดวัชพืช อะมิทริน 80% WG จึงกลบด้วยดินหนาไม่น้อยกว่า 0.5 เมตร 4.กำจัดแมลงหิวข้าว พาหะนำโรคใบด่างมันสำปะหลัง ด้วยสารเคมีป้องกันกำจัดแมลงปากดูด (เช่น อิมิดาโคลพริด 70%WG) และการกำจัดวัชพืชในแปลงและรอบแปลงปลูก
3	ผักกาดใบ	ทุกระยะ	เพลี้ยอ่อน เพลี้ยไฟ หนอนกระทู้ผัก หนอนใยผัก	1. หมั่นสำรวจแปลงผักอย่างสม่ำเสมอ 2. เมื่อพบจำนวนไม่มากให้ทำการเก็บออกจากแปลง หรือใช้มือบีบทำลาย 3. ใช้สารสกัดจากธรรมชาติฉีดพ่น เพื่อลดการออกทรงพุ่มเพลี้ยอ่อน ได้แก่ สารสกัดสะเดา 4. ฉีดพ่นน้ำช่วงเวลากลางวันให้ชุ่มยอดผัก เพื่อลดการแพร่ระบาดของเพลี้ยไฟ 5. ฉีดพ่นสารชีวภัณฑ์ ได้แก่ เชื้อราบีวาเรีย หรือเชื้อราเมตาโรเซียม เพื่อควบคุมการระบาดของแมลงศัตรูผัก 1. หมั่นสำรวจแปลงผักอย่างสม่ำเสมอ 2. คลุมเมล็ดด้วยสารไซแอนทราซีนีโพรล 24% FS + ไทโหมทอกแซม 24% FS (กลุ่ม 28 + กลุ่ม 4) ข้าวโพดเลี้ยงสัตว์ ใช้อัตรา 7 มิลลิลิตร ต่อเมล็ดพันธุ์ 1 กิโลกรัม ข้าวโพดหวาน 8 มิลลิลิตร ต่อเมล็ดพันธุ์ 1 กิโลกรัม แล้วค่อยพ่นสารทางใบต่อ เมื่อพบหนอนหรือการระบาดของโรคในระยะถัดมา 3. เมื่อพบหนอนขนาดเล็กที่เพิ่งฟักจากไข่ พ่นด้วยสารชีวภัณฑ์ ได้แก่ เชื้อบีที สายพันธุ์อูฮาโว หรือ สายพันธุ์ เฮอร์คเตอร์ อัตรา 80 กรัม/น้ำ 20 ลิตร พ่นทุก 4-7 วัน 4. ในแปลงที่ไม่ใช้สารเคมี ใช้แมลงตัวห้ำ เช่น แมลงหางหนีบ หรือ มวนเพศเมฆชาติ หรือ มวนพิฆาต 5. พ่นสารกลุ่มไดกลุ่มหนึ่งตามคำแนะนำของกรมวิชาการเกษตร 1. หมั่นสำรวจแปลงผักอย่างสม่ำเสมอ 2. หากเริ่มพบการเข้าทำลายของเชื้อราโรคพืช ให้ฉีดพ่นด้วยสารชีวภัณฑ์ ได้แก่ เชื้อราไตรโคเดอร์มา หรือ BS 3. กำจัดวัชพืชรอบแปลงปลูกเพื่อไม่ให้เป็นแหล่งสะสมโรคพืช
4	ข้าวโพดเลี้ยงสัตว์ ข้าวโพดหวาน	ทุกระยะ	หนอนกระทู้ข้าวโพดลายจุด หนอนเจาะสมิถ์ข้าวโพด โรคราสนิมข้าวโพด โรคไหม้เมล็ดใหญ่	1. ทำลายกลุ่มไข่เมือบ (1 กลุ่มไข่ ฟักออกเป็นหนอน 100-200 ตัว) 2. คลุมเมล็ดด้วยสารไซแอนทราซีนีโพรล 24% FS + ไทโหมทอกแซม 24% FS (กลุ่ม 28 + กลุ่ม 4) ข้าวโพดเลี้ยงสัตว์ ใช้อัตรา 7 มิลลิลิตร ต่อเมล็ดพันธุ์ 1 กิโลกรัม ข้าวโพดหวาน 8 มิลลิลิตร ต่อเมล็ดพันธุ์ 1 กิโลกรัม แล้วค่อยพ่นสารทางใบต่อ เมื่อพบหนอนหรือการระบาดของโรคในระยะถัดมา 3. เมื่อพบหนอนขนาดเล็กที่เพิ่งฟักจากไข่ พ่นด้วยสารชีวภัณฑ์ ได้แก่ เชื้อบีที สายพันธุ์อูฮาโว หรือ สายพันธุ์ เฮอร์คเตอร์ อัตรา 80 กรัม/น้ำ 20 ลิตร พ่นทุก 4-7 วัน 4. ในแปลงที่ไม่ใช้สารเคมี ใช้แมลงตัวห้ำ เช่น แมลงหางหนีบ หรือ มวนเพศเมฆชาติ หรือ มวนพิฆาต 5. พ่นสารกลุ่มไดกลุ่มหนึ่งตามคำแนะนำของกรมวิชาการเกษตร 1. หมั่นสำรวจแปลงผักอย่างสม่ำเสมอ 2. หากเริ่มพบการเข้าทำลายของเชื้อราโรคพืช ให้ฉีดพ่นด้วยสารชีวภัณฑ์ ได้แก่ เชื้อราไตรโคเดอร์มา หรือ BS 3. กำจัดวัชพืชรอบแปลงปลูกเพื่อไม่ให้เป็นแหล่งสะสมโรคพืช
5	กาแฟ	ทุกระยะ	มอดเจาะผลกาแฟ ราสนิม	1. สำรวจการระบาดของมอดเจาะผลกาแฟอย่างสม่ำเสมอ 2. รักษาความสะอาดแปลงตัดแต่งกิ่งและทรงพุ่มให้โปร่ง เก็บเกี่ยวผลกาแฟให้หมดต้น เก็บเกี่ยวผลกาแฟให้หมดต้น เก็บผลกาแฟที่ถูกมอดเจาะทำลายออกไปทำลายนอกแปลงเพื่อลดการระบาดของมอดเจาะผลกาแฟที่อยู่ในผล 3. วางกับดักและสารล่อมอดเจาะผลกาแฟ(เมทิลแอลกอฮอล์แอลกอฮอล์แอลกอฮอล์อัตราส่วน1:1) อัตรา 5-10 จุดต่อไร่ และเติมสารล่อทุกๆ 2 สัปดาห์ 1. ทำความสะอาดแปลงอยู่เสมอ ตัดแต่งทรงต้นและใบให้โปร่ง กำจัดวัชพืช เพื่อลดความชื้นภายในแปลงกาแฟ 2. ใช้สารชีวภัณฑ์ฉีดพ่นเพื่อป้องกันในช่วงที่ยังไม่มีการระบาดของ เช่น ชีวภัณฑ์ผงพีเอ็มทา หรือพีพี-บีบี กำจัดแมลงศัตรูพืช 3. ใช้สารเคมีฉีดพ่นเมื่อมีการระบาดมาก เช่น คาร์โบซัลเฟน หรือสารไตรอะโซฟอส 40% เป็นต้น ฉีดพ่นในช่วงที่กาแฟ
6	สับปะรด	ทุกระยะ	โรคเหี่ยวของสับปะรด โรคยอดเน่ารากเน่า	1. ทำความสะอาดแปลงปลูก โดยการโคกลบขากวัชพืชให้หมดโดยเร็วที่สุด เพื่อทำลายตัวแมงและแมลงพาหะ 2. ตรวจสอบดูแลสับปะรด หากพบต้นที่แสดงอาการของโรคต้องรีบเก็บเผาทำลายทันที 3. กำจัดแหล่งวัชพืชข้างเคียง เพื่อทำลายพืชอาศัย (Host plant) ซึ่งเพลี้ยแป้งใช้เป็นแหล่งอาหาร 4. อุปกรณ์เครื่องมือ ฯลฯ จำเป็นต้องทำความสะอาดและตรวจสอบการปนเปื้อน/ติดมาของเพลี้ยแป้ง 5. หมั่นพ่นจุ๊ก จุก ต้องได้จากแหล่งที่ปลอดโรค และทำการจุ่มสารเคมีป้องกันและกำจัดก่อนปลูก 6. ใช้สารเคมีควบคุมและกำจัดเพลี้ยแป้งและมอดตามคำแนะนำของกรมวิชาการเกษตร 1. เลือกพื้นที่ปลูกที่ไม่เคยมีการระบาดของโรคนี้อีก 2. แปลงปลูกควรมีการระบายน้ำดี ไม่ควรมีน้ำท่วมขังและเมื่อน้ำท่วมขังควรระบายออก 3. ใช้ส่วนขยายพันธุ์จากแหล่งที่ไม่พบการระบาดของโรค 4. ขุดต้นที่เป็นโรคไปทำลายนอกแปลงปลูกทันที และโรยปูนขาวบริเวณหลุมที่ขุด เพื่อป้องกันการระบาดของโรค 5. ไม่นำเครื่องมือที่ใช้กับต้นเป็นโรคไปใช้ต่อกับต้นปกติ และควรทำความสะอาดเครื่องมือก่อนนำไปใช้ใหม่ทุกครั้ง 6. กรณีเกิดโรคจากเชื้อรา ก่อนปลูกควรจุ่มหน่อพันธุ์ด้วยสารป้องกันกำจัดโรคพืชตามคำแนะนำของกรมวิชาการเกษตร
7	พืชตระกูลหอม/กระเทียม	ทุกระยะ	โรคใบจุดสีม่วง หนอนกระทู้หอม	1. หมั่นสำรวจแปลงอย่างสม่ำเสมออย่างน้อยสัปดาห์ละ 1 ครั้ง 2. ใช้เชื้อราไตรโคเดอร์มาฉีดพ่นใน อัตราเชื้อราไตรโคเดอร์มา 1 กิโลกรัมต่อน้ำ 200 ลิตร ในช่วงเย็น เพื่อควบคุมโรคเมื่อเริ่มพบการเกิดโรคในระยะแรก 1. หมั่นสำรวจแปลงอย่างสม่ำเสมออย่างน้อยสัปดาห์ละ 1 ครั้ง เมื่อพบกลุ่มไข่หรือหนอนให้เก็บออกมาทำลายทิ้ง 2. ในระยะตัวอ่อนใช้เชื้อราบีวาเรียฉีดพ่นในอัตรา 1 กิโลกรัมต่อน้ำ 80 ลิตร ฉีดพ่นทุก 15 วัน ในช่วงเวลาเย็นผสมสารให้สัมผัสตัวหนอนมากที่สุด หรือในระยะดักแต่ใช้เชื้อราเมตาโรเซียมฉีดพ่นหรือใส่ทางดินในอัตรา 1 กิโลกรัมต่อน้ำ 80 ลิตร 3. ใช้เชื้อบีที Bacillus thuringiensis var aizawai หรือ Bacillus thuringiensis var kurstaki ในอัตรา 60 - 80 มล.ต่อน้ำ 20 ลิตร ตีตต่อแก้ว 3 ครั้ง ทุก 3 - 4 วัน 4. ใช้ไวรัสเอ็นพีวีสำหรับหนอนกระทู้หอม ในอัตรา 20 - 30 มิลลิลิตรต่อต้นน้ำ 20 ลิตร พ่นทุก 7 - 10 วัน
8	ถั่วลิสง (หลังนา)	ระยะเจริญทางลำต้นและใบ	เสี้ยนดิน/ปลวก เพลี้ยอ่อน โรคใบจุดสีน้ำตาล-ดำ	1. ไม่ปลูกถั่วลิสงในแหล่งหรือแปลงที่เคยพบการระบาดของเสี้ยนดิน 2. ในแหล่งที่พบการทำลายของเสี้ยนดิน ควรทำการสูบล้างการทำลายเป็นระยะ โดยเฉพาะอย่างยิ่งระยะถั่วลิสงสร้างฝักและเมล็ด โดยใช้มะพร้าวที่ผสม ผ่าซีกควรมีดิน ลึกจนถึงด้านบนกะลามะพร้าว หากพบเสี้ยนดินให้นำผสมมะพร้าวเผาทำลาย 3. ใช้สารกำจัดแมลง คาร์แทป หรือคลอร์ไพริฟอส อัตราตามคำแนะนำในฉลาก 1. เกษตรกรหมั่นตรวจสอบแปลงปลูกอย่างสม่ำเสมอ หากในแปลงปลูกถั่วลิสงเริ่มพบแสดงอาการของทั้ง 2 โรค ให้พ่นด้วยยาป้องกันกำจัดโรคพืช เบนิไมล 50% ดับเบิลยูพี อัตรา 15-20 กรัมต่อน้ำ 20 ลิตร หรือแมนโคเซบ 80% ดับเบิลยูพี อัตรา 20-30 กรัมต่อน้ำ 20 ลิตร โดยพ่นทุก 7-10 วัน 2. ภายหลังจากการเก็บเกี่ยวผลผลิตถั่วลิสง ควรทำลายซากต้นถั่วลิสงด้วยการโคกลบให้ลึก เพื่อตัดวงจรเชื้อราโรคไม่ให้แพร่ระบาดในฤดูถัดไป ลงชื่อ.....นางสาววิชรภรณ์ มะโนคำ..... ตำแหน่ง.....นักวิชาการส่งเสริมการเกษตรชำนาญการ..... โทรศัพท์.....0891921105.....

